


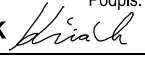
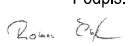
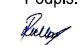




ČISTOPIS 05/2018

Změna:	Název změny:	Datum:	Provedl:	Podpis:
Investor, objednatel:		Korespondenční adresa:		
 Správa železniční dopravní cesty, státní organizace Dlážďená 1003/7 110 00 Praha 1		Správa železniční dopravní cesty, s. o. Stavební správa západ Sokolovská 278/1955 190 00 Praha 9		
METROPROJEKT Praha a.s. nám. I. P. Pavlova 2/1786 120 00 Praha 2 gen. ředitel: Ing. David Krása tel.: +420 296 154 105 www.metroprojekt.cz info@metroprojekt.cz				Souprava číslo:
HIP: Ing. Václav KŘIVÁNEK tel.: +420 296 154 330 Specialista profese: Ing. Václav KŘIVÁNEK Stupeň: DSP		Podpis:  Podpis:  Název a účel díla: <h2>Peronizace v žst. Pačejov</h2> <h2>a zvýšení rychlosti v km 299,650-304,009</h2>		
Zpracovatelské středisko: Ecological consulting a.s. tel.: +420 585 203 166 Vedoucí střediska: RNDR. Jaroslav Bosák, MBA Odpovědný projektant: RNDR. Jaroslav Bosák, MBA		Název části díla: <h2>Vliv stavby na ŽP</h2>		B.3.1
Vypracoval: Mgr. Roman Čapka Kontroloval: Mgr. Petra Reichlová Skart. znak: V20/2039 Počet formátů: Xx A4		Podpis:  Podpis:  Datum: 05/2018		Název přílohy: <h2>Vliv stavby na ŽP</h2> Změna: - Číslo příl.: 000
Počet formátů: Xx A4 Měřítko: -		IČD: 17 7163 02 03 00 00		

Doplňující údaje:

0	04/2018	1.vydání	Mgr. Čapka	Mgr. Čapka		RNDr. Bosák, MBA
			v.r.	v.r.	v.r.	v.r.
Rev.	Datum	Popis	Vypracoval	Kreslil/psal	Kontroloval	Schválil
Objednatel: METROPROJEKT Praha a.s. I.P. Pavlova 2/1786 120 00 Praha 2 					Souprava:	
Zhotovitel: Ecological Consulting a.s. Na Střelnici 48, 779 00 Olomouc tel: 585 203 166, fax: 585 203 169 e-mail: ecological@ecological.cz 						
Projekt: "Peronizace v žst. Pačejov a zvýšení rychlosti v km 299,650 – 304,009"					Číslo projektu:	300/17122
					VP (HIP):	Mgr. Čapka
					Stupeň:	DSP
KÚ: Plzeňský		ORP: Nepomuk, Horažďovice		Datum:	04/2018	
Obsah: Vliv stavby na životní prostředí					Archiv:	
					Formát:	
					Měřítko:	
					Část:	Příloha:
					B 3.1	-

Objednatel: METROPROJEKT Praha a.s.

I. P. Pavlova 2/1786

120 00 Praha 2

Č: 45271895

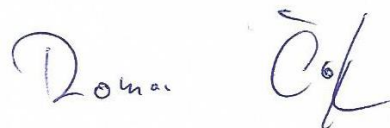
DIČ: CZ45271895

Zpracovatel: Ecological Consulting a.s.

Na Střelnici 48

Olomouc 779 00

e-mail: ecological@ecological.cz ; www.ecological.cz



Duben 2018

Mgr. Roman Čapka

Prvotní dokumentace je uložena v archivu objednatele.

Rozdělovník:

2 x výtisk, 1 x digitální verze: METROPROJEKT Praha a.s.

0 x výtisk, 1 x digitální verze: Ecological Consulting a.s.

Řešitelský kolektiv:

Mgr. Roman Čapka – obecná ochrana přírody

*Ecological Consulting a.s., Na Střelnici 48, 779 00 Olomouc, pobočka Brno, tel.
513 034 173*

Bc. Jiří Bělohoubek – obecná ochrana přírody

*Ecological Consulting a.s., Na Střelnici 48, 779 00 Olomouc, pobočka Brno, tel.
513 034 173*

OBSAH:

ÚVOD	4
ZMĚNY STAVEBNÍ DOKUMENTACE OPROTI OZNÁMENÍ EIA	7
A) VLIV STAVBY NA ŽIVOTNÍ PROSTŘEDÍ.....	9
A. 1. OVZDUŠÍ	9
A. 2. HLUK A VIBRACE	11
A. 3. VODA	12
A. 4. ODPADY	16
A. 5. PŮDA	17
B) VLIV STAVBY NA PŘÍRODU A KRAJINU	19
B. 1. OCHRANA DŘEVIN	19
B. 2. OCHRANA PAMÁTNÝCH STROMŮ	19
B. 3. OCHRANA ROSTLIN	20
B. 3. OCHRANA ŽIVOČICHŮ	21
B. 4. ZVLÁŠTĚ CHRÁNĚNÁ ÚZEMÍ.....	21
B. 5. NEROSTNÉ SUROVINY	22
B. 6. ZACHOVÁNÍ EKOLOGICKÝCH FUNKCÍ A VAZEB V KRAJINĚ	23
B. 7. KULTURNÍ PAMÁTKY A ARCHEOLOGICKÉ NÁLEZY	26
C) VLIV NA SOUSTAVU CHRÁNĚNÝCH ÚZEMÍ NATURA 2000	27
D) NÁVRH ZOHLEDNĚNÍ PODMÍNEK ZE ZÁVĚRU ZJIŠŤOVACÍHO ŘÍZENÍ NEBO STANOVISKA EIA.....	28
E) NAVRHOVANÁ OCHRANNÁ A BEZPEČNOSTNÍ PÁSMA, ROZSAH OMEZENÍ A PODMÍNKY OCHRANY PODLE JINÝCH PRÁVNÍCH PŘEDPISŮ.....	35
ZÁVĚR	39

ÚVOD

Dokumentace se zabývá vlivem realizace stavebního záměru na životní prostředí v dotčené lokalitě a širším okolí stavby. Dokument je členěn podle vyhlášky č. 499/2006 Sb., o dokumentaci staveb, v platném znění.

Předmětem stavby „Peronizace v žst. Pačejov a zvýšení rychlosti v km 299,650-304,009“ na trati č. 190 (dle jízdního řádu) je rekonstrukce kolejíště a nástupišť a rekonstrukce vybavení trati (kabeláže) v níže uvedené rozsahu. Hlavním záměrem stavby je odstranění lokálního propadu rychlosti v ŽST Pačejov, rekonstrukce vybavení ŽST Pačejov a na zastávce Kovčín. Realizací stavby dojde ke zvýšení traťové rychlosti, propustné výkonnosti trati, bezpečnosti cestujících a kultury cestování.

Obvod stavebních objektů podle drážních km – km 299,613 (cca železniční most nad silnicí III/18614) – 304,700 (cca přejezd P1180 na silnici III/18641). Kabelizace bude v rozsahu km 289,600 (žst. Horažďovice-předměstí) - 313,900 (žst. Nepomuk), kabelizace bude prováděna v úsecích, nebude prováděna v celém rozsahu stavby, viz obr. č. 1 níže.

Záměr v době podání Oznámení naplňoval dikci bodu 9.2 *Novostavby (záměry neuvedené v kategorii I), rekonstrukce, elektrizace nebo modernizace železničních drah, novostavby nebo rekonstrukce železničních a intermodálních zařízení a překladišť*, kategorie II přílohy č. 1 k zákonu. Podle platného znění zákona 100/2001 Sb., záměr spadá do kategorie I, bod 44 *Celostátní železniční dráhy*. Podle závěru zjišťovacího řízení Krajského úřadu Plzeňského kraje, odboru životního prostředí, č. j. ŽP/323/15, ze dne 12. 1. 2015 záměr „Peronizace v ŽST Pačejov a zvýšení rychlosti v km 299,650 – 304,009“ nemá významný vliv na životní prostředí a nebude posuzován podle zákona.

Podle vyjádření Městského úřadu Horažďovice, č. j. MH/06762/2014, ze dne 13. 5. 2014, prochází záměr plochami, kde není zpracovaná územně plánovací dokumentace.

Záměr byl v době podání žádosti o stanovisko podle § 45i zákona č. 114/1992 Sb., rozdělen na tři dílčí záměry. V průběhu řešení záměru došlo ke sloučení všech třech dílčích záměrů do jednoho záměru „Peronizace v žst. Pačejov a zvýšení rychlosti v km 299,650-304,009“.

K záměru „Zvýšení traťové rychlosti v úseku Pačejov – Nepomuk (mimo)“, bylo vydáno stanovisko Krajského úřadu Plzeňského kraje, odboru životního prostředí podle § 45i zákona č. 114/1992 Sb., č. j. ŽP/9918/13, dne 8. 10. 2013, že záměr nemůže mít významný vliv na evropsky významné lokality ani ptačí oblasti.

K záměru „Peronizace a odstranění omezení rychlosti v ŽST Pačejov“ bylo vydáno stanovisko Krajského úřadu Plzeňského kraje, odboru životního prostředí, podle § 45i zákona

č. 114/1992 Sb., č. j. ŽP/11582/13, ze dne 21. 11. 2013, že záměr nemůže mít významný vliv na evropsky významné lokality ani ptačí oblasti.

K záměru „Zvýšení traťové rychlosti v úseku Horažďovice předměstí (mimo) – Pačejov (mimo)“ bylo vydáno stanovisko Krajského úřadu Plzeňského kraje, odboru životního prostředí podle § 45i zákona č. 114/1992 Sb., č. j. ŽP/13268/13, ze dne 19. 12. 2013, že záměr nemůže mít významný vliv na evropsky významné lokality ani ptačí oblasti.



Obr. 1: Umístění stavebního záměru

ZMĚNY STAVEBNÍ DOKUMENTACE OPROTI OZNÁMENÍ EIA

U záměru bylo provedeno zjišťovací řízení. Dne 12. 1. 2015 byl vydán Závěr zjišťovacího řízení č. j. ZN/2541/ŽP/14: „záměr nemá významný vliv na životní prostředí a nebude posuzován podle zákona“.

Stavební dokumentace k záměru byla oproti Oznámení Upravena. Níže uvádíme změny, které u projektu nastaly.

SO 05-20-04 Most v ev. km 302,850

Most byl součástí stavebního záměru řešeném v Oznámení. Ze záměru „Peronizace v žst. Pačejov a zvýšení rychlosti v km 299,650 – 304,009“ byl vyňat a bude řešen samostatně.

Most překračuje silnici III. třídy, je v mezistaničním úseku a převádí dvě koleje. Stávající nosná konstrukce z roku 1868 je tvořena kamennou klenbou a opěrami, kamennými popravními zdmi a kamennými křídly. Založení mostu je plošné. Na objektu proběhla v roce 2008 částečná rekonstrukce, při které byla vyměněna izolace v jedné polovině mostu a osazena nová železobetonová římsa. Délka přemostění je 3,7 m a světlá výška ve vrcholu 3,55 m. Úhel křížení s tratí je 90°.

Je zadáno odlišné řešení rozšíření mostu. Je nutné nové projednání.

SO 05-20-04 Most v ev. km 302,850 nebude prováděn v rámci záměru "Peronizace v žst. Pačejov a zvýšení rychlosti v km 299,650 – 304,009".

ŽST Pačejov:

Řešení nástupišť bylo oproti Oznámení upraveno.

Vlivem dopadů zavedení systému ETCS (European Train Control System - evropský vlakový zabezpečovací systém) je v žst. Pačejov nezbytný posun nástupiště č. 2 u koleje č. 1 o cca 15 m směrem k Nepomuku a z toho vyplývající nové řešení výstupu z podchodu na toto nástupiště, oproti PD vstřícné umístění schodiště a přístupového chodníku.

Projednávaná druhá nástupištní hrana u ostrovního nástupiště č. 2 využitelná při výlukách nebude realizována. Nástupiště zůstane zachováno s jednou nástupištní hranou.

Dochází k mírné změně polohy dvou objektů elektro v žst. Pačejov kvůli vazbě na zamýšlenou obecní akci „Vlídne nádraží“ (záliv pro autobusy, stezka pro cyklisty). Jedná se o posun objektů elektro blíže ke kolejím.

SO 05-20-02 Most - podchod v km 301,378

Upravení řešení nástupišť vyvolalo změnu řešení podchodu.

Změna nástupišť Podchod bude pod novou kolejí č. 2 a bude spojovat prostor u výpravní budovy (nástupiště u koleje č. 2) s nástupištěm u koleje č. 1.

Řešení podchodu bylo upraveno s ohledem na posun nástupiště o cca 15 m směrem k Nepomuku. Řešení u koleje č. 1 bylo změněno. Schodiště bude umístěno do místa přístupového chodníku a přístupový chodník bude nasazen proti schodišti.

Změna umístění oddílových návěstidel AH

Dopravní technologie si vyžádala novou polohu oddílových návěstidel AH.

V úseku Horažďovice předměstí – Pačejov se jedná o novou polohu návěstidel v km 295,700 (pracovní název AHr Benátka). Předvěsti PŘ1Lo a PŘ2Lo jsou umístěné max. do km 294,900, zhruba v km 295,000 má být výhledově umístěna nová zastávka Horažďovická Lhota.

V úseku Pačejov – Nepomuk návěstidlo zůstává v zastávce Nekvasovy, oproti přípravné dokumentaci jsou návěstidla umístěna vstřícně, a to na straně blíže k Nepomuku, a také dále od nástupišť kvůli případné výhledové rezervě ETCS.

Řešení železničního svršku

Pro řešení železničního svršku bylo ve stavební dokumentaci v době podání Oznámení navrhováno opětné využití 40 % objemu štěrkového lože. V průběhu zpracování stavební dokumentace byl podíl změněn.

Pro zásyp a obsypy mostních objektů bude použito min. 50 % dovezená štěrkodrt' a zbytek bude tvořit probírka celého výkopu (max. však 50% vytěženého výkopu).

A) VLIV STAVBY NA ŽIVOTNÍ PROSTŘEDÍ

a. 1. Ovzduší

Vlivy v období výstavby

Vlivem výstavby dojde k dočasnému ovlivnění kvality ovzduší, na kterém se bude podílet automobilová doprava (transport materiálu, stavební mechanismy), vlastní plocha stavenišť a recyklační stanice. V rámci stavby je uvažováno s recyklací materiálu ze šterkového lože. Na stavbě je navržena mobilní recyklační linka, která bude umístěna na ploše zařízení staveniště ZS 1 v žst. Pačejov (parc. č. 1164/8 k. ú. Pačejov a 948/5 Olšany u Kvášňovic). Recyklační linka stavebních hmot o projektovaném výkonu vyšším než 25 m³/den je vyjmenovaným zdrojem dle přílohy č. 2 zákona o ochraně ovzduší. Dodavatel recyklační linky bude mít platné povolení provozu stacionárního zdroje. V případě, že recyklační linka bude mít výkon vyšší než 25 m³/den musí být zpracována rozptylová studie.

Rozsah zátěže závisí na technologické kázni dodavatelů stavby a na zvolené technologii stavby.

Vliv stavby na ovzduší v období výstavby lze omezit na emise tuhých částic do ovzduší při manipulaci se syhkými hmotami a na emise ze stavebních strojů a nákladních automobilů. Dopad vlastní stavební činnosti (včetně zemních prací) bude co nejvíce minimalizován zvolenou technologií zakládání a provádění stavby.

Pro ochranu ovzduší při realizaci stavebního záměru doporučujeme dodržet následující opatření, která jsou navržena zejména k eliminaci prašnosti v zájmové lokalitě a která současně vychází z Programu na zlepšení kvality ovzduší - PZKO):

- Na zařízeních staveniště budou minimalizovány zásoby syhkých stavebních materiálů a ostatních potenciálních zdrojů prašnosti.
- Zařízení staveniště a případné sklady syhkých hmot je třeba umístit mimo obytnou zástavbu, s ohledem na minimalizaci plošného rozsahu zařízení staveniště.
- Nákladní automobily převážející zeminu a stavební materiál budou řádně zaplachtovány.
- Používané komunikace a zařízení staveniště budou pravidelně skrápěny a stavební mechanismy a nákladní automobily vyjíždějící ze stavby budou důsledně čištěny.
- Bude probíhat pravidelné čištění ploch zařízení staveniště a příjezdových cest.
- Při terénních pracích bude používán materiál vlhčen z důvodu snížení prašnosti z výstavby.

Součástí předchozích stupňů řešení projektové dokumentace byla Rozptylová studie a posouzení vlivu stavby na kvalitu ovzduší (ATEM s. r. o., duben 2014).

Z hlediska celkové imisní zátěže lze lokalitu charakterizovat jako mírně zatíženou, pro pětileté průměrné koncentrace za roky 2008 – 2012 jsou imisní limity všech látek v území s rezervou splněny.

Vlivem vlastní výstavby navrhovaného záměru dojde k navýšení imisní zátěže, nejvyšší imisní příspěvky pro průměrné roční koncentrace u nejbližší chráněné obytné zástavby tato studie prověřuje. Z výsledků vyplývá, že imisní limity pro průměrné roční koncentrace nebudou u žádné z uvedených charakteristik vlivem realizace záměru překročeny.

Tabulka č. 1.: Nejvyšší imisní příspěvky

Látka	Imisní limit $\mu\text{g.m}^{-3}$	Imisní pozadí $\mu\text{g.m}^{-3}$	Nejvyšší imisní příspěvek u obytné zástavby	
			Absolutní příspěvky $\mu\text{g.m}^{-3}$	Podíl na imisním limitu
Oxid dusičitý	40	8,90	0,58	1,45 %
Částice PM ₁₀	40	15,90	0,38	0,96 %
Benzen	5	0,70	0,002	0,04 %

V průběhu výstavby záměru budou imisní příspěvky u obytné zástavby z hlediska platných imisních limitů poměrně málo významné. Rizikem mohou být pouze krátkodobé nárůsty koncentrací při nepříznivých meteorologických podmínkách. V případě částic PM₁₀ se jedná hlavně o období letního sucha. V tomto případě je doporučeno v době déletrvajícího sucha zajistit opatření proti vzniku prašnosti, zejména skrápěním a čištěním ploch recyklačního centra

Nad rámec výše zmíněného PZKO je pro omezení vlivů na kvalitu ovzduší při plánované činnosti na obyvatele žijící v okolí plánovaného recyklačního centra v době déletrvajícího sucha vhodné:

- zvlhčovat materiál, se kterým bude manipulováno, na vyšší vlhkost než ve výpočtu uvažovaných 7 %;
- zkrápět haldy a výsyvky;
- v době nepříznivých rozptylových podmínek omezit práci strojů s vysokým výkonem;
- vypínat motory v strojů, které nepracují, dbát na dobrý stav motorů.

Vliv v období provozu

V období provozu nebude instalován žádný vyjmenovaný i nevyjmenovaný zdroj znečišťování ovzduší ve smyslu zákona č. 201/2012 Sb., v platném znění.

Vzhledem k charakteru záměru nedojde ve výhledovém stavu ke zvýšení emisí oproti současnému stavu. Provoz trati tak bude mít stejný vliv na ovzduší jako doposud.

a. 2. Hluk a vibrace

Hluk v době výstavby

Hluk v období výstavby nebyl pro potřeby této dokumentace samostatně hodnocen. Pro účely Oznámení byla v dubnu 2014 zpracována Akustická studie. Ve studii bylo provedeno vyhodnocení vlivů hluku ze stavební činnosti. Ze závěrů vyplývá, že hygienický limit v průběhu stavebních prací nebude překročen. Jedná se o předběžné výsledky, neboť není znám dodavatel stavby ani přesný průběh stavby. Hluková zátěž vlivem výstavby bude pouze krátkodobá.

Pro ochranu proti negativním vlivům zatížení hlukem při realizaci stavebního záměru doporučujeme dodržet následující opatření, která jsou navržena zejména k eliminaci hlučnosti v zájmové lokalitě:

- Venkovní stavební práce spojené se zvýšenou hlučností (např. terénní úpravy apod.) nebudou realizovány ve dnech pracovního klidu, ve státem uznávaných svátcích a v nočních hodinách. Veškeré stavební práce spojené s návozem stavebního a technologického materiálu přes okolní obytnou zástavbu budou uskutečňovány v denní dobu.
- Zařízení, která budou používána v době výstavby (stavební mechanizace) a která budou zdrojem hluku, musí být situována tak, aby okolí co nejméně ovlivňovala hlukem. V případě potřeby lze využít protihlukové clony.

Hluk v době provozu

Po realizaci plánované modernizace dojde v území k navýšení počtu spojů a zároveň se zvýší rychlost projíždějících vlakových souprav. Současně však bude provedena revitalizace štěrkového lože dráhy. Při sečtení všech faktorů, které působí na celkovou hlučnost emitovanou pohybem na železnici, dojde v území ke snížení akustického zatížení oproti stávajícímu stavu.

Součástí předchozích stupňů řešení projektové dokumentace byla Akustická studie (ATEM s. r. o., duben 2014), která posuzovala vliv provozu na trati č. 190 na úseku o délce 4,359 km, staničení 299,650 km až 304,009 km. Na základě výsledků akustického vyhodnocení lze konstatovat, že po realizaci navrhovaného záměru dojde k poklesu akustické zátěže v území.

To je dáno zejména modernizací železničního svršku, která výrazně utlumí průjezdy vlakových souprav na trase. Hranice stanovené legislativou nebudou překročeny. Vyhodnocení bylo provedeno podle již nyní neplatného nařízení vlády, přesto jsou předpokládáné hodnoty v souladu se v současnosti platnou legislativou.

Vibrace v době provozu

Součástí předchozích stupňů řešení projektové dokumentace byl Protokol o zkoušce vibrací ve stavbách pro bydlení (Revita engineering, duben 2014). Naměřené hodnoty zrychlení vibrací nepřesahují hygienický limit pro noc.

a. 3. Voda

Spotřeba a zdroje vody ve fázi výstavby

V ploše záměru, kde budou prováděny úpravy železničního svršku, jsou možnosti pro připojení na stávající rozvod vody a elektřiny. V místě stavby nejsou možnosti pro připojení na kanalizační síť. Pro zařízení stavby budou použita chemická WC. Spotřeba vody bude kryt z místních zdrojů.

V období výstavby bude docházet ke spotřebě vody potřebné pro zkrápění staveniště či pro vlastní stavbu. Množství takto spotřebované vody bude záviset na ročním období, ve kterém budou práce prováděny a souvisejícím počasím. Spotřebu vody pro jednotlivé činnosti spojené s realizací záměru nelze v této fázi přesně odhadnout. Tato problematika bude řešena vybraným dodavatelem stavby na základě způsobu realizace stavby.

Bude také nutné zajistit vodu pro technické zázemí na ploše staveniště, která bude spotřebovávána především v souvislosti s mytím rukou (zařízení staveniště jsou již dnes standardně vybavena chemickým WC). Pitná voda bude na staveniště dovážena balená, přičemž její množství je odhadováno na 5 l na osobu za den.

Spotřeba a zdroje vody ve fázi provozu

Stávající staniční budova v žst. Pačejov není předmětem stavby, její napojení zůstává beze změny.

V současnosti není v ploše záměru spotřebovávána žádná pitná voda. V rámci provozu nebude docházet ke spotřebě vody – v rámci stavby nebudou zřizována žádná místa spotřeby vody. Případem nárazové potřeby vody může být řešení havarijních situací (požáry, apod.).

Množství splaškových vod bude 0 m³.

Hospodaření s dešťovou vodou

Dešťové vody budou sváděny z celkem 402 m² nového zastřešení. Při ročním průměru srážek pro oblast Pačejova 690 mm (Nový Dvůr u Horažďovic) je množství dešťových vod cca 280 m³. Odvodnění bude provedeno systémem trativodů, které budou vyústěny příkopů a do zrekonstruovaných propustků. Řešení dešťové vody je dosud variantní, předpokládá se svádění do vsakovacích objektů.

Odtokové poměry

Změna odtokových poměrů může být spojena s nevhodným situováním deponií materiálů či skrývkových zemin, které zabrání odtoku vod. Deponie bude umístěna na pozemcích v kategorii Ostatní v majetku Českých drah, které jsou využívány pro drážní účely. Ve spojení se zhutněním půdy v místech přístupových komunikací či okolí staveniště pak dochází k podmáčení pozemků a v některých případech i ke stagnaci vody na jejich povrchu.

V obvodu stavby dotčeném rekonstrukcí kolejí je záplavové území vymezeno na Březovém potoce, bude dotčeno rekonstrukcí propustku SO 05-21-02, v ev. km 300,690. Rekonstrukcí bude zvýšena jeho kapacita. Šířka bude zvětšena ze 1,0 m na 1,5. Hydrotechnický výpočet prokázal, že nově navržený propustek je dostatečně kapacitní

Záměr zasahuje do vodních toků. U mostních objektů nebude zasahováno do spodní stavby. U rekonstruovaných propustků bude ve všech případech zvětšen průtočný profil.

Hydrologická charakteristika

Záměr leží v povodí prvního řádu řeky Labe, v podrobnějším členění spadá do povodí druhého řádu Úslavy (severní část) a Otavy (jižní část), dělící linie probíhá cca silnicí II/186. Zájmové území je ovlivněno významným vodním tokem Myslívský potok. Záměrem nebudou dotčeny žádné významné vodní toky - žádný z dotčených vodních toků není veden v kategorii významné vodní toky.

Záměr zasahuje do vodních toků. Předmětem záměru je rekonstrukce 4 mostů a 10 propustků. Mostní objekty překonávají komunikace a vodní toky (mosty v drážních km 304,407 a 300,177), nebude u nich zasahováno do spodní stavby. Propustky převádí trvalou vodoteč (propustek v km 300,690) a občasné vodní toky. Dalším předmětem záměru je rekonstrukce kabeláže, pro rekonstrukci kabeláže bude využito stávajících konstrukcí, do vodních toků nebude zasahováno.

Tabulka č. 2.: Vodní toky dotčené záměrem

(<http://eagri.cz/public/web/mze/voda/aplikace/cevt.html>)

Vodní tok	ID (CEVT)	ID (DIBAVOD)	Správce
Babinský potok V od Stolavce	10245525	120840001000	Povodí Vltavy, s.p.
Pašejovský potok	10244714	120830000100	Povodí Vltavy, s. p.
Bezejmenný tok (k. ú. Horažďovická Lhota)	10281680	120800000500	Povodí Vltavy, s. p.
Bezejmenný tok (k. ú. Jetenovice)	10269739	120800000400	Povodí Vltavy, s. p.
Bezejmenný vodní tok (k. ú. Pačejov)	10268505	120780002400	Správcovství se neurčuje
Bezejmenný vodní tok (k. ú. Pačejov)	10256247	120780000600	Lesy ČR
Březový potok	10272879	120780000100	Povodí Vltavy, s. p.
Bezejmenný vodní tok (k. ú. Olšany u Kvášňovic)	10262154	133240002600	Povodí Vltavy, s. p.
Bezejmenný vodní tok (k. ú. Olšany u Kvášňovic)	10262054	133240003900	Povodí Vltavy, s. p.
Bezejmenný vodní tok (k. ú. Olšany u Kvášňovic)	10250843	133240004000	Povodí Vltavy, s. p.
Bezejmenný vodní tok (k. ú. Olšany u Kvášňovic)	10246759	133240005100	Povodí Vltavy, s. p.
Bezejmenný vodní tok (k. ú. Milčice)	10273895	133240005200	Povodí Vltavy, s. p.
Bezejmenný vodní tok (k. ú. Milčice)	10240166	133240005900	Povodí Vltavy, s. p.
Bezejmenný vodní tok (k.ú. Kovčín)	10275529	133240006700	Povodí Vltavy, s. p.
Bezejmenný vodní tok (k.ú. Kovčín)	10280539	133240007200	Povodí Vltavy, s. p.
Bezejmenný vodní tok (k.ú. Kovčín)	10267122	133240008000	Povodí Vltavy, s. p.
Bezejmenný vodní tok (k.ú. Kovčín)	10272184	133240008500	Povodí Vltavy, s. p.
Bezejmenný vodní tok (k. ú. Třebčice)	10274186	133270007200	Povodí Vltavy, s. p.
Bezejmenný vodní tok (k. ú. Dvorec)	10274489	133270008200	Povodí Vltavy, s. p.

Ochranné pásmo vodních zdrojů

Záměr prochází cca 200 západně od ochranného pásma vodního zdroje HJ 1 a HJ 2, ochranné pásmo je omezeno okrajem zástavby Pačejov – nádraží.

Záměr prochází ochranným pásmem vodního zdroje 2a a 2b vodovodu pro mlékárny Dvorec v k. ú. Dvorec a Třebčice.

Ochranná pásma vodních toků charakterizuje tabulka níže a mapová příloha.

Tabulka č. 3: Vodní zdroje

Katastrální území	Vodní zdroj	Vydal, dne, č. j.
Pačejov	HJ 1 a HJ 2	OkÚ Klatovy, 27. 5. 1996, ŽP 1002/96-231-2P
Třebčice, Dvorec	Vodovod pro mlékárny Dvorec v k- ú. Dvorec a Třebčice	ONV Plzeň-jih, 23. 11. 1987, ZVLH/1445/87

Záplavová území

Pozemní stavby posuzovaného záměru, tj. kolejíště, budovy, zpevněné plochy a komunikace prochází přes záplavové území Březového potoka (SO 05-21-02, propustek v ev. km 300,690). V širším území dotčeném rekonstrukcí kabeláže (v rozsahu žst. Horažďovice předměstí – žst. Nepomuk) jsou záplavová území na Myslívském potoce. V území dotčeném rekonstrukcí kabeláže (v rozsahu žst. Horažďovice předměstí – žst. Nepomuk) jsou záplavová území na Myslívském potoce.

Pro rekonstrukci kabeláže bude využito stávajících konstrukcí, příčné objekty zasahující do záplavového území nebudou vlivem rekonstrukce kabeláže dotčeny.

V rámci stavby budou rekonstruovány 4 mosty a 10 propustků, nebude zmenšován jejich průtočný profil.

Tabulka č. 4: Záplavová území

Katastrální území	Vodní tok	Vydal, dne, č. j.
Pačejov	Březový potok	MÚ Horažďovice, 6.12.2016, MH/10223/2016
Maňovice, Nekvasovy, Záhoří Nepomuk, Třebčice	Myslívský potok	KÚ Plzeňského kraje, 15.2.2017, ŽP/14211/16

Poznámky:

Na k. ú. Pačejov je záměr v aktivní zóně záplavového území

k. ú. Maňovice, Nekvasovy, Záhoří nejsou dotčeny záměrem podle dosud zaslaných podkladů

Citlivé oblasti

Ve smyslu nařízení vlády č. 401/2015 Sb., v platném znění, se všechny útvary povrchových vod na území ČR, tedy i vody v okolí zájmových lokalit, vymezují jako citlivé oblasti s následnou odpovídající ochranou (emisní standardy pro citlivé oblasti a pro vypouštění odpadních vod do vod povrchových ovlivňujících kvalitu vody v citlivých oblastech dle přílohy č. 1 výše zmíněného nařízení Vlády).

Zranitelné oblasti

Dle vodního zákona (č. 254/2001 Sb., o vodách, v platném znění) jsou zranitelné oblasti území, kde se vyskytují povrchové a podzemní vody, zejména využívané nebo určené jako zdroje pitné vody, v nichž koncentrace dusičnanů přesahuje hodnotu 50 mg/l nebo mohou této hodnoty dosáhnout, nebo povrchové vody, u nichž v důsledku vysoké koncentrace dusičnanů ze zemědělských zdrojů dochází nebo může dojít k nežádoucímu zhoršení jakosti vody.

Mezi zranitelné oblasti spadají následující katastrální území: Horažďovice, Babín u Horažďovic, Velký Bor u Horažďovic, Horažďovická Lhota, Jetenovice, Pačejov, Olšany u Kvášňovic, Mílčice, Kovčín, Nekvasovy. Ostatní dotčená katastrální území nejsou vyhlášeny jako zranitelné oblasti ve smyslu přílohy č. 1 nařízení vlády č. 262/2012 Sb., v platném znění.

Negativní vlivy mohou být spojeny pouze s havarijními stavy souvisejícími se samotnou výstavbou (únik např. pohonných látek nebo stavebních materiálů do půdy, resp. podzemní vody). Při dodržení běžných opatření bude riziko havárie sníženo na minimum a nebude dán předpoklad negativního ovlivnění.

Chráněné oblasti přirozené akumulace vod

Záměr leží zcela mimo chráněné oblasti přirozené akumulace vod.

Negativní vlivy mohou být spojeny pouze s havarijními stavy souvisejícími se samotnou stavbou, např. při výstavbě či rekonstrukcích mostních objektů a propustků (únik pohonných látek nebo stavebních materiálů do půdy, resp. podzemní vody apod.). V případě úniku znečišťujících látek je třeba postupovat dle platného havarijního plánu, který je součástí projektové dokumentace. Při dodržení podmínek a opatření (uvedených v dokumentech Vliv stavby na životní prostředí a Oznámení dle zákona 100/2001 Sb.) není dán předpoklad negativního ovlivnění vodních toků, vodních ploch ani vodních zdrojů.

Havarijní plán a Povodňový plán jsou součástí této dokumentace.

Vzhledem k rozsahu a charakteru záměru a při dodržení běžných opatření na ochranu vod není dán předpoklad negativního vlivu na povrchové a podzemní vody. Negativní vlivy mohou být spojeny pouze s havarijními stavy.

a. 4. Odpady

Odpady jsou podrobně zpracovány v samostatné části stavební dokumentace, v příloze B.3.4 Odpadové hospodářství.

Odpady vznikající při výstavbě záměru

Odpady, které vzniknou v průběhu stavebních prací, lze rozdělit na ty, které budou vázány na vlastní proces realizace stavby, a na ty, které budou vznikat v souvislosti s použitými technologiemi, mechanismy, zázemím stavby apod. Kromě těchto odpadů budou na staveništi a zařízeních stavenišť vznikat odpady spojené s pobytem a pohybem lidí (většinou komunální odpad). Odpadový materiál kategorie N (bude-li vznikat) bude shromažďován odděleně do zvlášť k tomu určených nádob z nepropustných materiálů, chráněných proti dešti ve smyslu vyhlášky MŽP č. 383/2001 Sb., o podrobnostech nakládání s odpady, v platném znění. Odpady ze stavby budou odváženy a odstraňovány mimo staveniště. Tato činnost bude zajištěna dodavatelem stavebních prací, popř. odbornou firmou, které bude možné

specifikovat až po vyjasnění smluvních vztahů mezi investorem a dodavatelem stavby. Obecně platí zásada, že na ploše staveniště je vhodné ukládat odpady jen krátkodobě.

Původce odpadů je odpovědný za nakládání s odpady do doby jejich využití nebo odstranění, pokud toto zajišťuje sám jako oprávněná osoba, nebo do doby jejich převedení do vlastnictví osobě oprávněné k jejich převzetí podle § 12 odst. 3. Za dopravu odpadů odpovídá dopravce. Na každou oprávněnou osobu, která převezme do svého vlastnictví odpady od původce, přecházejí povinnosti původce dle § 16 odst. 1 zákona o odpadech s výjimkou povinnosti vykonávání kontroly vlivů nakládání s odpady na zdraví lidí a životní prostředí v souladu se zvláštními právními předpisy.

K převzetí odpadů do vlastnictví je oprávněna pouze právnická nebo fyzická osoba oprávněná k podnikání, která je provozovatelem zařízení k využití nebo k odstranění nebo ke sběru nebo k výkupu určeného druhu odpadu, nebo osoba, která je provozovatelem zařízení podle § 14 odst. 2, nebo provozovatelem zařízení podle § 33b odst. 1 písm. b) nebo za podmínek stanovených v § 17 též obec.

Předpokládané množství jednotlivých druhů odpadů vznikajících v průběhu stavby a jejich druhové složení je uvedeno v tabulce níže.

Bude-li s odpady nakládáno v souladu s platnou legislativou na úseku odpadového hospodářství, nepředpokládáme žádné negativní ovlivnění životního prostředí v důsledku produkce odpadů.

Odpady vznikající při provozu záměru

V rámci provozu půjde především o odpad z odstraňování dřevin a bylinné vegetace v rámci údržby drážního tělesa a odpad spojený s běžnou údržbou a opravami drážních zařízení. Dále se bude jednat o odpady typu komunálního odpadu včetně složek z odděleného komunálního odpadu, které budou vznikat především při každodenním provozu železničních stanic (provoz výpravních budov železničních stanic, odpady z údržby vlakových souprav, drážního tělesa, výhybek). Množství produkovaného odpadu však není v dnešní době možno stanovit.

Bude-li s odpady vznikající v průběhu provozu nakládáno v souladu s platnou legislativou na úseku odpadového hospodářství, nepředpokládáme žádné negativní ovlivnění životního prostředí v důsledku produkce odpadů.

a. 5. Půda

Při realizaci záměru dojde k záboru zemědělského půdního fondu (ZPF). Nebyl vydán souhlas orgánu ochrany ZPF dle § 9 odst. 6 zákona o ochraně zemědělského půdního fondu ke všem dotčeným pozemkům. O souhlas k záboru dotčených pozemků bude požádáno.

Nedojde k záborům pozemků určených k plnění funkcí lesa (PUPFL). Dojde k dotčení pozemků v ochranném pásmu lesa. Správní orgán vydal k záměru souhlasné závazné stanovisko v souladu s ustanovením § 14 odst. 2 lesního zákona, neboť záměr bude realizován do 50 m od pozemků určených k plnění funkce lesa. Závazné stanovisko bylo vydáno pod č. j. MH/09617/2016 dne 15. 6. 2016 bez časového omezení.

Tab. 5.: Trvalé a dočasné zábory pozemků ZPF a PUPFL

Katastrální území	Trvalý zábor				Dočasný zábor do 1 m			
	ZPF	PUPFL	Ostatní	celkem	ZPF	PUPFL	Ostatní	Celkem
	m ²	m ²	m ²	m ²	m ²	m ²	m ²	m ²
Pačejov	0	0	0	0	34	0	0	34
Olšany u Kvášňovic	52	0	55	407	34	0	3283	3317
Milčice	0	0	0	0	113	0	0	113
Kovčín	0	0	0	0	0	0	0	0
celkem	52	0	55	107	181	0	3283	3464

K degradaci půdního povrchu může rovněž dojít pohybem mechanizace a nákladních automobilů. Při provozu trati může být půda v jejím bezprostředním okolí kontaminována některými škodlivinami emitovanými ze spalovacích motorů. Všechny tyto vlivy se omezují na bezprostřední okolí těchto ploch (přibližně do vzdálenosti 10 m od zdroje).

Riziko pro půdy mohou představovat pouze možné havárie při realizaci stavby. Při dodržení běžných opatření na ochranu půd, a zároveň pokud bude předejito haváriím, nepředpokládáme negativní vlivy tohoto záměru na půdy.

B) VLIV STAVBY NA PŘÍRODU A KRAJINU

b. 1. Ochrana dřevin

Dendrologický průzkum

V souvislosti s realizací stavby dojde k dotčení dřevin rostoucích mimo les. Dřeviny rostoucí mimo les budou káceny pouze v nezbytně nutné míře. Byl proveden podrobný dendrologický průzkum, na základě koordinačních situací a požadavků na kácení v rámci jednotlivých zpracovávaných SO a PS které je uveden v části B.3.2 stavební dokumentace.

Celkem je v části B.3.5 Kácení a náhradní výsadba navrženo k odstranění 315 dřevin rostoucích mimo les, z nichž 246 dosahuje rozměrů nad 80 cm v obvodu ve výšce 130 cm nad zemí a cca 36 387 m² zapojených porostů dřevin. Pro kácení dřevin rostoucích mimo les, které dosahují obvodu kmene nad 80 cm, či zapojených porostů dřevin o celkové rozloze nad 40 m² je třeba získat povolení ke kácení od příslušných orgánů ochrany přírody.

Opatření k ochraně dřevin před negativními účinky stavby

Při provádění stavby je třeba dodržet opatření na ochranu dřevin vycházející z normy ČSN 83 9061 Technologie vegetačních úprav v krajině – ochrana stromů, porostů a vegetačních ploch při stavebních pracích. K ochraně před mechanickým poškozením dřevin je nutné stromy chránit plotem s výškou minimálně 1,5 m, který by měl obklopotvat celou kořenovou zónu, ve výjimečných případech je nutné ochránit kmen pomocí vypořádkovaného bednění z fošen vysokým nejméně 2 m. Je nezbytné, aby ochranné bednění, či plot, zakrývaly také kořenové náběhy. Při zásahu do kořenové zóny stromu (např. hloubení jam, výkopů) bude výkop proveden ručně a je potřeba dbát zvýšené opatrnosti tak, aby nedošlo k mechanickému poškození kořenového systému. Při výkopu nebudou přetínány kořeny s průměrem větším než 3 cm. Dále je nutné zabránit tomu, aby v blízkosti dřevin nebyla půda zhutňována např. pojezdy stavební techniky nebo výkopovým materiálem. Musí být rovněž zabráněno tomu, aby byl prostor zamokřen, např. vodou unikající ze stavby. V ochranném pásmu dřevin nesmí být zakládána ohniště ani se zde nesmí nacházet žádné zdroje tepla. Je třeba zabránit jakýmkoli mechanickým, příp. chemickým poškozením dřevin a půdního prostoru. Veškerá porušení těchto opatření mohou vést k vážnému poškození kořenového systému a celkovému úhynu stromu.

b. 2. Ochrana památných stromů

V ploše dotčené řešeným záměrem, a zároveň v ochranném pásmu dráhy se nenachází žádný památný strom ani stromořadí. V širším okolí záměru se nachází památné stromy –

Lípy u Mlýnského rybníka (k. ú. Horažďovická Lhota), Lípa u Podlešáků (k. ú. Jetenovice), tyto stromy nebudou při realizaci záměru dotčeny.

b. 3. Ochrana rostlin

V rámci zpracování Oznámení bylo v r. 2013 zpracováno biologické hodnocení. Z biologického hodnocení byly převzaty podstatné pasáže do této dokumentace.

Trať je pečlivě udržovaná, drážní těleso se zjevně pravidelně čistí od náletů a není porostlé. Bylinnou vegetaci je možno popsat jako vegetaci typicky ruderální. Ekologicky „cennější“ druhy (tj. stanovištně původní) dřevin jsou již většinou zcela mimo koridor dráhy; pokud se však přesto vyskytují, jedná se spíše o keřové formace těchto druhů nalétávající z okolních porostů. Jak keřové, tak stromové porosty představují z hlediska biologického hodnocení především hnízdní biotopy.

Výskyt ohrožených druhů cévnatých rostlin zjištěných v oblasti dotčené záměrem shrnuje tabulka níže.

V důsledku realizace záměru se nepředpokládá negativní ovlivnění zvláště chráněných druhů.

Tab. 6.: Ohrožené druhy cévnatých rostlin

Druh	Kategorie zákonné ochrany	Červený seznam (ČR/IUCN)	Lokalita
bahnička vejčitá <i>Eleocharis ovata</i>	-	C4a/VU	Kovčinský rybník
bezosečka štětínovitá <i>Isolepis setacea</i>	-	C3/VU	Kovčinský rybník
blatěnka vodní <i>Limosella aquatica</i>	-	C4a/VU	Kovčinský rybník
kuřinka ostnosemenná <i>Spergularia echinosperma</i>	-	C2/EN	Kovčinský rybník
myší ocásek nejmenší <i>Myosurus minimus</i>	-	C3/VU	Kovčinský rybník
puchýřka útlá <i>Coleanthus subtilis</i>	SO	C3/EN	Kovčinský rybník
úpor peprný <i>Elatine hydropiper</i>	-	C3/VU	Kovčinský rybník

Zkratky: SO – silně ohrožený, (Dle zákona č. 114/1992 Sb. ve znění pozdějších předpisů a vyhlášky č. 175/2006 Sb.). Červený seznam ČR: C2 – Silně ohrožené, C3 – Ohrožené, C4 – Vzácnější taxony vyžadující další pozornost (C4a – méně ohrožené, C4b – nedostatečně prostudované). Červený seznam IUCN) EN – ohrožený, VU – zranitelný

b. 3. Ochrana živočichů

V rámci zpracování Oznámení bylo v r. 2013 zpracováno biologický hodnocení. Z biologického hodnocení byly převzaty podstatné pasáže do této dokumentace.

Z živočišných druhů bylo v době terénního průzkumu pozorováno pouze několik druhů ptáků: sýkora koňadra (*Parus major*), sýkora modřinka (*Parus caeruleus*), sýkora cf. lužní (*Parus montanus*), vrabec domácí (*Passer domesticus*), červenka obecná (*Erithacus rubecula*) a kos černý (*Turdus merula*). Mimoto bylo opakovaně na vyšších stromech a jednou v porostu trnky obecné pozorováno hnízdo straky obecné (*Pica pica*) s typickou stříškou. Kromě ptáků byly nesčetněkrát pozorovány stopy srnčí zvěře.

Výskyt ohrožených druhů živočichů zjištěných v oblasti dotčené záměrem shrnuje tabulka níže.

Vliv záměru na faunu bude velmi málo významný až zanedbatelný

Tab. 7.: Ohrožené druhy živočichů

Druh	Kategorie zákonné ochrany	Červený seznam (IUCN)	Lokalita
kuřka obecná <i>Bombina bombina</i>	SO	EN	Kovčinský rybník
potápka roháč <i>Podiceps cristatus</i>	O	VU	Kovčinský rybník
racek chechtavý <i>Larus ridibundus</i>	-	VU	Kovčinský rybník
rosnička obecná <i>Hyla arborea</i>	SO	NT	Velký Blýskota
rybák obecný <i>Sterna hirudo</i>	SO	EN	Kovčinský rybník
skokan zelený <i>Rana kl. Esculenta</i>	SO	NT	Velký Blýskota, Kovčinský rybník
slepýš křehký <i>Anguis fragilis</i>	SO	-	Kovčinský rybník
užovka obojková <i>Natrix natrix</i>	O	-	Kovčinský rybník

Zkratky: SO – silně ohrožený, O – ohrožený (Dle zákona č. 114/1992 Sb. ve znění pozdějších předpisů a vyhlášky č. 175/2006 Sb.). Červený seznam IUCN) EN – ohrožený, VU – zranitelný, NT – téměř ohrožený

b. 4. Zvláště chráněná území

Zvláště chráněná území (ZCHÚ) dle zákona č. 114/1992 Sb., o ochraně přírody a krajiny, v platném znění, můžeme rozdělit na „velkoplošná“ a „maloplošná“. Do skupiny „velkoplošných“ zvláště chráněných území jsou řazeny národní parky (NP) a chráněné krajinné oblasti (CHKO). Do skupiny „maloplošných“ zvláště chráněných území řadíme

přírodní památky (PP), národní přírodní památky (NPP), přírodní rezervace (PR) a národní přírodní rezervace (NPR).

Záměr prochází mimo zvláště chráněná území přírody (dle zákona 114/92 Sb.).

Na ZCHÚ v okolí stavby se nepředpokládá negativní vliv.

b. 5. Nerostné suroviny

Sesuvy

V bezprostředním okolí se nevyskytují žádná sesuvná území.

Dobývací prostory

Posuzovaná trasa železnice přímo neprochází dobývacím prostorem těženým či netěženým, chráněným ložiskovým územím či poddolovaným územím. Vzhledem k charakteru záměru nepředpokládáme negativní vlivy na zdroje nerostných surovin ani na geologické prostředí. Negativní vliv na nerostné zdroje a geologické prostředí lze vzhledem k charakteru stavebního záměru vyloučit. Předmětný záměr nezasáhne do žádného stanoveného dobývacího prostoru, chráněného ložiskového území či do území bilancovaných výhradních a nevyhrazených ložisek dle zákona č. 44/1988 Sb., horní zákon, v platném znění.

Vzhledem k charakteru záměru nepředpokládáme negativní vlivy na zdroje nerostných surovin ani na geologické prostředí.

Ionizující záření

V rámci realizace stavebního záměru nebudou provozovány žádné trvalé zdroje ionizujícího záření ve smyslu zákona č. 18/1997 Sb., o mírovém využívání jaderné energie a ionizující záření (atomový zákon), v platném znění. Vlivem posuzovaného záměru nebudou emitována radioaktivní nebo elektromagnetické záření. Rovněž nebudou použity materiály, které jsou zdrojem radioaktivního záření.

Radon

Dle odvozené mapy radonového rizika ČR leží tato lokalita v území, které je řazeno do kategorie se středním a vysokým radonovým rizikem.

Negativní vliv na nerostné zdroje a geologické prostředí lze vzhledem k charakteru stavebního záměru, a ke geologickým vlastnostem řešeného území, vyloučit.

b. 6. Zachování ekologických funkcí a vazeb v krajině

Významný krajinný prvek

Pojem významný krajinný prvek (VKP) byl zaveden zákonem č. 114/1992 Sb., o ochraně přírody a krajiny, v platném znění. Jako VKP jsou definovány ekologicky, geomorfologicky nebo esteticky hodnotné část krajiny, které utváří její typický vzhled nebo přispívají k udržení její stability. Významnými krajinnými prvky jsou lesy, rašeliniště, vodní toky, rybníky, jezera, údolní nivy (tzv. VKP ze zákona) nebo jiné části krajiny, které takto zaregistruje ve smyslu zákona o ochraně přírody příslušný orgán státní správy. Jde zejména o mokřady, stepní trávníky, remízy, meze, trvalé travní plochy, naleziště nerostů a zkamenělin, umělé i přirozené skalní útvary, výchozy a odkryvy. Mohou jimi být i cenné plochy porostů sídelních útvarů včetně historických zahrad a parků.

VKP ze zákona

VKP ze zákona, které se nachází poblíž posuzovaného záměru, jsou zejména lesy, vodní toky, rybníky a údolní nivy.

Záměr prochází lesními celky a plochami v ochranném pásmu lesa. Záměr nevyžaduje zábory PUPFL. K průchodu záměru v OP lesa vydal příslušný orgán souhlasné stanovisko.

Záměr kříží řadu vodních toků, viz tabulku č. 1., Vodní toky dotčené záměrem. Budou rekonstruovány mosty a propustky převádějící pod tratí občasné a trvalé vodní toky. Příslušný orgán vydal stanovisko dle § 17 vodního zákona, stanovisko bylo vydáno s platností na 2 roky, v současné době je již neplatné. Bude nutné požádat o opakované stanovisko.

Záměr vede v blízkosti rybníků, vzhledem k charakteru záměru nebudou rybníky dotčeny.

Záměr kříží údolní nivy vodních toků. Údolní niva je rovinné údolní dno aktivované při povodňovém stavu vodního toku, záplavové území je vymezeno pro Březový a Myslíkovský potok. Propustek pro Březový potok bude zcela rekonstruován (SO 05-21-02, propustek v ev. km 300,690), bude zvýšena jeho kapacita. Současný propustek je trubní, s menší šířkou, rekonstrukcí dojde ke zlepšení jeho parametrů. Je nutno požádat o stanovisko dle § 17 vodního zákona.

Vzhledem k tomu, že jde o rekonstrukci stávající železniční trati, lze předpokládat, že dopad záměru na VKP ze zákona bude velmi omezený a na kvalitu jmenovaných významných krajinných prvků nebude mít vliv

VKP registrované

Nejbližší registrovaný VKP nachází 2,5 km východně od železnice u obce Olšany, v k. ú. Kvášňovice.

Žádný registrovaný VKP nebude ovlivněn řešeným záměrem.

Územní systém ekologické stability (ÚSES)

ÚSES je vymezován na základě zákona č.114/1992 Sb., o ochraně přírody a krajiny v platném znění. Můžeme jej charakterizovat jako vzájemně propojený soubor přirozených i pozměněných, avšak přírodě blízkých, ekosystémů. ÚSES umožňuje uchování a reprodukci přírodního bohatství, příznivě působí na okolní, méně stabilní části krajiny a vytváří tak základ pro její mnohostranné využívání.

Rozlišují se tři úrovně ÚSES:

- nadregionální
- regionální
- místní (lokální)

Záměr zasahuje do prvků ÚSES. Nadregionální prvky ÚSES nejsou dotčeny. Zásah do regionálních prvků ÚSES vystihuje mapa ÚSES v příloze.

Regionální prvky ÚSES budou dotčeny následovně:

- regionální biokoridor RK2051 mezi regionálním biocentrem RB 865 (rybník Kovčín) a RB 3031 (na území obce Loužná) bude překřížen rekonstrukcí kolejiště v km cca 302,1;
- regionální biocentrum RB865 (rybník Kovčín) v km cca 302,1 – 303,9 leží v těsné blízkosti rekonstrukce kolejiště;
- regionální biokoridor RB 269 se táhne cca 2 km severně od rybníka Kovčín podél tratě, v km cca 303,9 – konec rekonstrukce kolejiště.

Lokální prvky ÚSES jsou vymezeny územně plánovací dokumentací. Vzhledem k tomu, že územně plánovací dokumentaci mají zpracovány jen obce Pačejov (k. ú. Pačejov) a Kovčín (k. ú. Kovčín), a zároveň rekonstrukce kolejiště leží na k. ú. Kovčín, Milčice, Olšany, Pačejov, je lokální ÚSES na území dotčeném úpravou kolejiště vymezen fragmentárně.

Lokální prvky ÚSES na území obce Pačejov budou dotčeny následovně:

- lokální biokoridor nefunkční se dotýká rekonstrukce kolejiště v km cca 300,3;

- lokální biokoridor funkční v okolí rybníka Nový Pačejov prochází přes záměr rekonstrukce kolejiště v km cca 300,0 – 300,2.

Lokální prvky ÚSES na území obce Pačejov budou dotčeny následovně:

- lokální biocentrum LBC 269_1 Na hlinkách se dotýká rekonstrukce kolejiště v km cca 304,0 – 304,7.

Vzhledem k povaze a rozsahu záměru, kde je podmínkou záměru zachovat, případně rozšířit kapacitu propustků a mostů, nedojde ke změnám, které by prvky ÚSES a jejich funkci ovlivnily. Posuzovaný záměr tedy nebude mít negativní vliv na územní systém ekologické stability.

Přírodní parky

V dotčeném území se nenachází žádné přírodní parky (nejbližší Přírodní park Kakov-Plánický hřeben se nachází ve vzdálenosti cca 1,5 km).

Vliv na migrační propustnost

V rámci zpracování Oznámení byly v r. 2014 zpracovány podmínky ochrany přírody. Z tohoto dokumentu byly převzaty podstatné pasáže do této dokumentace.

Záměr prochází migračně významným územím. Železniční trať je mezi obcemi Nekvasovy a Maňovice prořata dálkovým migračním koridorem pro velké savce. Lokalita, kde se kříží trať a dálkový migrační koridor, není předmětem realizace záměru.

U žádného mostu nedojde ke snížení světlé výšky nebo šířky průchodu, záměr tedy nemůže mít negativní vliv na migraci pro větší savce. V případě propustků je jejich profil zachováván nebo zvětšován. Výjimkou mohou být propustky SO 05-21-06 v km 302,048 a SO 02-21-07 v km 302,397, kde původní pravoúhlý propustek o šířce cca 1 m je nahrazen troubou o DN 1000. Vliv na migraci bude minimální, uvedené změny v celkové šířce propustků jsou velmi malé. V případě SO 05-21-06 by pro naprostou minimalizaci vlivu bylo možné propustek zvětšit nebo nahradit rámovým propustkem. V případě SO 05-21-07 se jedná o propustek, který není na vodním toku, tedy bude v průběhu roku suchý a je tvořen trubkou o DN 1000, tj. propustek bude i po výstavbě dostatečně velký pro migraci malých savců. V případě trubních propustků pro vodní tok je vhodné instalovat po straně trouby vodorovnou plošinku nebo troubu osadit níže a vysypat kamenivem nad hladinu vody za běžných vodních stavů tak, aby živočichové mohli překonat propustek bez nutnosti kontaktu s vodou. Další možností je nad nebo vedle trubní propusti protékané vodotečí umístit druhou, s menším průměrem, která bude po většinu roku suchá a bude sloužit jako průchod pod tělesem trati

Krajinný ráz

Předmětem záměru, je rekonstrukcí stávající tratě, kde nebude měněn průběh stávající tratě. Nově budou provedeny nástupiště s nástupní hranou ve výšce 550 mm nad temenem koleje v zastávce Kovčín a žst. Pačejov, a dále podchod v žst. Pačejova a přístřešky v zastávce Kovčín. Všechny složky záměru jsou v krajinném měřítku nepatrné a v krajině nebudou vizuálně dominantní.

b. 7. Kulturní památky a archeologické nálezy

Kulturní památky jsou podle zákona č. 20/1987 Sb., o státní památkové péči, v platném znění, chráněny jako nedílná součást kulturního dědictví lidu, svědectví jeho dějin, významného činitele životního prostředí a nenahraditelné bohatství státu.

Plocha záměru se nenachází v prostředí s plošnou památkovou ochranou, ani v bezprostřední blízkosti nemovitých kulturních památek.

Posuzovaný záměr se nachází na území kategorie UAN III. Nejbližší lokalita vyšší kategorie se nachází v katastru obce Třebčice, kde je v ochranném pásmu dráhy se nachází lokalita UAN II – jádro vsi středověkého původu. Na všechny typy území s archeologickými nálezy se vztahuje povinnost vyplývající z § 21 - 24 zákona č. 20/1987 Sb., o státní památkové péči, v platném znění. To znamená, že je nutné u UAN II respektovat § 22 zákona č. 20/1987 Sb., o státní památkové péči v platném znění. Stavebníci jsou již od přípravy stavby povinni tento záměr oznámit Archeologickému ústavu a umožnit AV ČR, nebo organizaci oprávněné k archeologickým výzkumům, provést na dotčeném území záchranný archeologický výzkum.

Paleontologické nálezy (dle zákona ČNR č. 114/1992 Sb., o ochraně přírody a krajiny, v platném znění) v zájmovém území nepředpokládáme.

Vzhledem k charakteru záměru, který je rekonstrukcí stávající tratě, kde nebude zasahováno do vrstev pod železničním spodkem, se žádné dotčení případných archeologických ani paleontologických nálezů nepředpokládá.

C) VLIV NA SOUSTAVU CHRÁNĚNÝCH ÚZEMÍ NATURA 2000

Posuzovaná lokalita nezasahuje do žádné evropsky významné lokality či ptačí oblasti. Nejbližší PO (Šumava, Řežabinec, Údolí Otavy a Vltavy) se nachází cca 20 km od záměru. Nejbližší EVL Maňovický rybník se nachází cca 20 m východně od trati v ochranném pásmu dráhy v k. ú. Maňovice. V tomto úseku dráhy není plánována žádná stavební činnost.

Dle vyjádření Krajského úřadu Plzeňského kraje k dílčí částem záměru (součást příloh) hodnocený záměr nemůže mít významný vliv na žádnou EVL ani PO soustavy Natura 2000.

D) NÁVRH ZOHLEDNĚNÍ PODMÍNEK ZE ZÁVĚRU ZJIŠŤOVACÍHO ŘÍZENÍ NEBO STANOVISKA EIA

U záměru bylo provedeno zjišťovací řízení. K záměru byl Krajským úřadem Plzeňského kraje, odborem Životního prostředí vydán Závěr zjišťovacího řízení dne 12. 1. 2015, č. j. ŽP/323/15 se závěrem, že záměr „Peronizace v ŽST Pačejov a zvýšení rychlosti v km 299,650 – 304,009“ nemá významný vliv na životní prostředí a nebude posuzován podle zákona.

V závěru zjišťovacího řízení byly stanoveny následující podmínky.

I. Podmínky pro fázi přípravy

1) V dalším stupni projektové dokumentace:

- a) zajistit závazné stanovisko k umístění a stavbě stacionárního zdroje znečišťování ovzduší (recyklační linka).
- b) zajistit souhlas k provozování zařízení k využívání odpadů (recyklační linka).
- c) upřesnit jednotlivé druhy odpadů a předpokládaný způsob zneškodnění.
- d) specifikovat prostory pro shromažďování nebezpečných odpadů a případných ostatních látek škodlivých vodám v etapě výstavby, přičemž tyto ukládat pouze ve vybraných a označených prostorách v souladu s platnou legislativou v oblasti ochrany vod a odpadového hospodářství.
- e) projednat s místně příslušným orgánem ochrany přírody a krajiny případná opatření pro vyloučení nebo minimalizaci negativních vlivů na prvky ÚSES nebo VKP ze zákona (v tomto případě vodní toky a lesy).

2) Před zahájením stavby požádat místně příslušný orgán ochrany přírody a krajiny o povolení kácení dřevin rostoucích mimo les a respektovat případné podmínky uvedené ve vydaném rozhodnutí o povolení kácení.

3) V případě zjištění výskytu zvláště chráněných živočichů nebo rostlin požádat o výjimku ze zákazů u těchto zvláště chráněných živočichů nebo rostlin dle zákona č. 114/1992 Sb., o ochraně přírody a krajiny, ve znění pozdějších předpisů.

4) Zpracovat plán opatření pro případ havárie (havarijní plán) dle vyhlášky Ministerstva životního prostředí č. 450/2005 Sb., o náležitostech nakládání se závadnými látkami a náležitostech havarijního plánu, způsobu a rozsahu hlášení havárií, jejich zneškodňování a odstraňování jejich škodlivých následků, ve znění pozdějších předpisů, pro etapu výstavby (s ohledem na nakládání s látkami, které mohou ohrozit jakost povrchových nebo podzemních vod) a následně ho předložit k odbornému stanovisku správci dotčených toků a ke schválení vodoprávnímu úřadu.

5) Provést odběry vzorků na stanovení geochemického pozadí a stanovit postup kontroly kvality materiálu ze železničního svršku a spodku před novým použitím na stavbě při plnění ustanovení vyhlášky Ministerstva životního prostředí č. 294/2005 Sb., o podmínkách ukládání odpadů na skládky a jejich využívání na povrchu terénu a změně vyhlášky č. 383/2001 Sb., o podrobnostech nakládání s odpady, ve znění pozdějších předpisů.

II. Podmínky pro fázi realizace

6) Před zahájením provozu recyklační linky předložit provozní řád recyklační linky z hlediska zákona č. 201/2012 Sb., o ochraně ovzduší a zákona č. 185/2001 Sb., o odpadech a o změně některých dalších zákonů, ve znění pozdějších předpisů, příslušnému úřadu, tj. Krajskému úřadu Plzeňského kraje.

7) Vybavit recyklační linku mlžením a za nepříznivých povětrnostních (klimatických) podmínek účinně minimalizovat tzv. sekundární prašnost ze staveniště, deponií zemin a stavebních komunikací (např. zkrápěním).

8) Provádět pravidelný mokrý úklid dotčených příjezdových komunikací, včetně očisty všech mechanismů při odjíždění ze staveniště nebo z upravované plochy.

9) V průběhu výstavby nakládat s odpady v souladu s platnou legislativou, tj. vytvořit podmínky pro třídění odpadů, přednostně odpady znovu využívat nebo recyklovat. Zajistit odstranění odpadů oprávněnou osobou. Vést evidenci vzniklých odpadů.

10) V rámci žádosti o kolaudaci stavby předložit specifikaci druhů a množství odpadů vzniklých v procesu výstavby a doložit způsob jejich využití, případně odstranění.

11) Při realizaci stavby důsledně dodržovat havarijní plán dle vyhlášky Ministerstva životního prostředí č. 450/2005 Sb., o náležitostech nakládání se závadnými látkami a náležitostech havarijního plánu, způsobu a rozsahu hlášení havárií, jejich zneškodňování a odstraňování jejich škodlivých následků, ve znění pozdějších předpisů. Před zahájením stavby seznámit s havarijním plánem příslušné pracovníky stavby včetně subdodavatelů.

12) Udržovat veškerou stavební mechanizaci v bezvadném technickém stavu tak, aby bylo zamezeno případným úkapům ropných látek (při parkování vozidel a mechanismů používat kovové vany účinně zachytávající možné úkapy provozních kapalin) a neprovádět údržbu mechanismů přímo na staveništi (výměny mazacích náplní apod.).

13) Zajistit takový způsob manipulace s pohonnými hmotami a dalšími nebezpečnými látkami pro životní prostředí, který vyloučí možnost jejich úniku do okolního prostředí.

14) Zařízení staveniště vybavit nezbytnými prostředky pro likvidaci havarijních úniků (např. Vapex, sorpční rohože, označené sběrné nádoby, apod.).

- 15) Nakládání s odpadními vodami a jejich likvidaci zabezpečit tak, aby nedošlo ke zhoršení kvality povrchových a podzemních vod.
- 16) Zajistit minimální zásahy do koryt vodních toků křížících trať, aby nedošlo ke zhoršení kvality vody ve vodních tocích a ke zhoršení podmínek pro vodní organismy.
- 17) Terénní úpravy, stavební práce v okolí obytné zástavby a přepravu výkopové zeminy a stavebních i konstrukčních materiálů nákladními automobily provádět pouze v denní době od 7 – 21 hod.
- 18) Minimalizovat hlukové zatížení při výstavbě řádným vytěžováním nákladních aut, udržováním jejich dobrého technického stavu, prováděním prací pouze v denní době, zkrácením doby provádění stavební činnosti dobrou organizací práce, apod.

III. Podmínky pro fázi provozu

- 19) Zajistit odpovídající údržbu vytvořeného díla.

Vypořádání

- 1) *O souhlas s umístěním stacionárního zdroje znečišťování k umístění a stavbě stacionárního zdroje znečišťování ovzduší (recyklační linka) a souhlas k provozování zařízení k využívání odpadů (recyklační linka) bude požádáno.*
Upřesnění jednotlivých druhů odpadů, způsobu jejich shromažďování a zneškodnění je předmětem samostatné části stavební dokumentace, B.3.4 Odpadové hospodářství.
K zásahu do vodních toků a OP lesa byla vydána stanoviska. Jsou součástí dokladové části stavební dokumentace.
- 2) *Bude požádáno o povolení ke kácení dřevin rostoucích mimo les.*
- 3) *Na ploše záměru bylo provedeno biologické hodnocení, které předpokládá výskyt zvláště chráněných druhů živočichů a rostlin. Výskyt a dotčení zvláště chráněných druhů živočichů a rostlin jsou aktuálně projednávány.*
- 4) *Havarijní plán je samostatnou částí stavební dokumentace B.3.3 Havarijní plán. Havarijní plán bude projednán s příslušnými složkami veřejné správy.*
- 5) *Byl proveden odběr vzorků a jejich vyhodnocení, výsledky byly zapracovány do samostatné části stavební dokumentace, B.3.4 Odpadové hospodářství. Tamtéž byl stanoven postup kontroly kvality materiálu železničního svršku.*
- 6) *Bude požádáno o souhlas k umístění a provozování recyklační linky. Provozní řád je věcí provozovatele recyklační linky.*
- 7), 8) *Podmínky k minimalizování prašnosti jsou uvedeny v kapitole E).*

9), 10) Podmínky nakládání s odpady jsou shrnuty v samostatné části stavební dokumentace, B.3.4 Odpadové hospodářství.

11) Povinnost dodržovat havarijní plán je zákonnou povinností dodavatele stavebního díla.

12), 13), 14) Podmínky k minimalizování úniků ropných látek a jinými látkami jsou uvedeny v kapitole E).

15) Předmětem záměru není vybudování nového zdroje splašků. Při stavební činnosti budou využita chemická WC, splaškové vody nebudou produkovány.

16) Předmětem stavebního záměru nejsou zásahy do spodní stavby mostních těles. Předmětem záměru jsou rekonstrukce propustků, jeden z nich je trvale protékán. K záměru bylo vydáno souhlasné stanovisko dle § 17 vodního zákona. Stanovisko bylo vydáno s platností na 2 roky, v současné době je již neplatné, bude požádáno o nové.

17), 18) Podmínky k minimalizování obtěžování obyvatelstva hlukem jsou uvedeny v kapitole E).

19) Údržba vytvořeného díla je jedním z účelů zřízení investora.

K záměru byly předloženy následující vyjádření a připomínky:

Obec Pačejov ze dne 22. 12. 2014

Doporučuje posouzení dle zákona v oblasti záboru půdy, množství a druhu emisí pronikajících do ovzduší, množství odpadních látek vznikajících při výstavbě a jejich následné likvidace.

Vypořádání

Ohledně záboru půdy bude provedeno nové projednání. Emise byly předmětem řešení Oznámení, předmětem záměru není instalování nového zdroje znečišťování ovzduší. Provoz recyklační linky bude projednán. Odpady jsou předmětem samostatné části stavební dokumentace, B.3.4 Odpadové hospodářství.

Městský úřad Horažďovice, odbor životního prostředí, ze dne 12. 12. 2014

Uvádí, že k předmětnému záměru vydal dne 30. 5. 2014 pod č. j.: MH/06766/2014 souhrnné sdělení, které rovněž poskytuje příslušnému úřadu v příloze svého vyjádření k oznámení záměru.

Vypořádání

Podmínky souhrnného sdělení byly zapracovány do této dokumentace. Dílčí část bude předmětem dalšího projednání.

Městský úřad Nepomuk, odbor výstavby a životního prostředí, ze dne 12. 12. 2014

Sděluje, že nepovažuje za nutné předmětný záměr dále posuzovat dle zákona.

Uvádí, že trasa železnice zůstane s drobnými odchylkami ve stávajícím železničním koridoru, včetně kabelové trasy spojovacího, řídicího a zabezpečovacího systému a ani výškově stavba nedozná oproti stávající výrazných změn.

Vypořádání

Nebyly podány připomínky.

Krajská hygienická stanice Plzeňského kraje se sídlem v Plzni, Územní pracoviště Klatovy, ze dne 23. 12. 2014

Sděluje, že předložená dokumentace se považuje z hlediska zájmů chráněných orgánem ochrany veřejného zdraví za dostatečnou pro daný účel s tím, že toto oznámení může nahradit dokumentaci vlivů záměru na životní prostředí.

Uvádí, že z hlediska zájmů chráněných orgánem ochrany veřejného zdraví nejsou k dokumentaci žádné připomínky.

Vypořádání

Nebyly podány připomínky.

Česká inspekce životního prostředí, OI Plzeň, ze dne 17. 12. 2014

Oddělení ochrany vod:

Uvádí, že z hlediska sledovaných vodohospodářských zájmů nemá k oznámení záměru připomínky a nepožaduje jeho další posuzování dle zákona.

Oddělení ochrany ovzduší:

Uvádí, že realizací záměru vznikne vyjmenovaný stacionární zdroj znečišťování ovzduší – recyklační linka.

Požaduje, aby opatření k minimalizaci úniku tuhých znečišťujících látek uvedená v kapitole D.4 oznámení byla uplatňována řádně a trvale.

Nemá k oznámení záměru jiné připomínky a nepožaduje jeho další posuzování dle zákona.

Oddělení odpadového hospodářství:

Připomíná, že nakládání s dřevěnými pražci je regulováno Nařízením Evropského parlamentu a Rady (ES) č. 1907/2006 (REACH) uvedené v příloze č. XVII.

Uvádí, že nepožaduje další posuzování záměru dle zákona.

Oddělení ochrany přírody:

Uvádí, že součástí oznámení záměru je Biologický průzkum a Dendrologický průzkum, které jsou zaměřeny pouze na úsek železniční stanice Pačejov a její okolí cca 4,0 km trati, avšak celková délka hodnoceného úseku je 23,4 km.

Sděluje, že též pro kácení malých stromů, pokud tvoří zapojený dřevní porost nad 40 m², tedy nikoliv jen u souvislých keřových porostů, je nutno mít povolení ke kácení (viz vyhláška Ministerstva životního prostředí č. 189/2013 Sb., o ochraně dřevin a povolování jejich kácení, ve znění pozdějších předpisů).

Konstatuje, že stavbou bude dotčena řada lokalit s výskytem zvláště chráněných druhů živočichů a rostlin, musí mít investor stavby předem opatřenu výjimku ze zákazů dle § 56 zákona č. 114/1992 Sb., o ochraně přírody a krajiny, ve znění pozdějších předpisů.

Požaduje, aby se pokládka sdělovacího kabelu vyhnula evropsky významné lokalitě Maňovický rybník.

Sděluje, že k zásahům, které by mohly vést k poškození nebo zničení významného krajinného prvku (VKP) nebo ohrožení či oslabení jeho ekologicko-stabilizační funkce, si musí ten, kdo takové zásahy zamýšlí, opatřit závazné stanovisko orgánu ochrany přírody.

Nepožaduje další posouzení dle zákona.

Oddělení ochrany lesa:

Uvádí, že realizací záměru budou dotčeny zájmy dle ustanovení § 14 zákona č. 289/1995 Sb., o lesích a o změně a doplnění některých zákonů (lesní zákon), ve znění pozdějších předpisů, neboť ve vzdálenosti 50 m od uvedených lokalit se nachází pozemky určené k plnění funkce lesa.

Požaduje, aby oznamovatel doplnil oznámení záměru o stanovisko příslušného orgánu státní správy lesů, a v případě kladného stanoviska nepožaduje další posouzení záměru dle zákona.

Vypořádání

Oddělení ochrany vod – bez připomínek.

Oddělení ochrany ovzduší – požadavek je uveden v kapitole E).

Oddělení odpadového hospodářství – konstatování.

Oddělení ochrany přírody – součástí dokumentace je Dendrologický průzkum provedený v celém úseku, kde bude prováděna stavební činnost. O povolení ke kácení bude zažádáno. Na ploše záměru bylo provedeno biologické hodnocení, které předpokládá výskyt zvláště chráněných druhů živočichů a rostlin. Výskyt a dotčení zvláště chráněných druhů živočichů a rostlin jsou aktuálně projednávány. Sdělovací kabel nebude pokládán v ploše EVL Maňovický

rybník. Předmětem záměru nejsou činnosti, které by zapříčinily poškození nebo zničení významného krajinného prvku (VKP) nebo ohrožení či oslabení jeho ekologicko-stabilizační funkce. K záměru bylo vydáno souhlasné stanovisko dle § 17 vodního zákona. Stanovisko bylo vydáno s platností na 2 roky, v současné době je již neplatné, bude požádáno o nové.

Oddělení ochrany lesa – k záměru bylo vydáno stanovisko příslušného orgánu státní správy lesů.

E) NAVRHOVANÁ OCHRANNÁ A BEZPEČNOSTNÍ PÁSMA, ROZSAH OMEZENÍ A PODMÍNKY OCHRANY PODLE JINÝCH PRÁVNÍCH PŘEDPISŮ

Ochranná pásma inženýrských sítí, komunikací a drah

Souhrnně platí, že ochranná a bezpečnostní pásma inženýrských sítí, komunikací a drah jsou dána příslušnými normami a obecně technickými požadavky na výstavbu a budou výstavbou respektována. Ochranná a bezpečnostní pásma jsou dána takto:

- ochranné pásmo nadzemních elektrických vedení činí (§ 46 energetického zákona č. 458/2000 Sb., v platném znění, vždy od krajního vodiče vedení na obě jeho strany):
 - 7 m u venkovních vedení 1-35 kV (vodiče bez izolace)
 - 2 m u venkovních vedení 1-35 kV (vodiče se základní izolací)
 - 12 m u venkovních vedení o napětí 35 - 110 kV (vodiče bez izolace)
 - 5 m u venkovních vedení o napětí 35 - 110 kV (vodiče bez izolace)
 - 15 m u venkovních vedení o napětí 110 - 220 kV
 - 20 m u venkovních vedení o napětí 220 - 400 kV
 - 30 m u venkovních vedení o napětí nad 400 kV

Ochranné pásmo u podzemního vedení elektrizační soustavy do napětí 110 kV činí 1 m po obou stranách krajního kabelu.

- ochranné pásmo plynovodů
 - u vysokotlakých plynovodů a přípojek je pásmo na každou stranu 4 m od půdorysu plynovodu
 - u nízkotlakých a středotlakých plynovodů a přípojek v zastavěném území 1 m na obě strany od půdorysu
 - u technologických objektů 4 m od půdorysu
- u vodovodů a kanalizací pro veřejnou potřebu činí ochranné pásmo v běžných případech 1,5 až 2,5 m od okraje potrubí (zák. č. 274/2001 Sb., v platném znění)
- u silnic I. třídy a ostatních místních komunikací I. třídy se ochranným pásmem rozumí prostor ohraničený svislými plochami vedenými do výšky 50 m a ve vzdálenosti 50 m od osy vozovky nebo od osy přilehlého jízdního pásu
- u silnic II. nebo III. třídy místní komunikace II. třídy se ochranným pásmem rozumí prostor ohraničený svislými plochami vedenými do výšky 50 m a ve vzdálenosti 15 m od osy vozovky nebo od osy přilehlého jízdního pásu

- ochranné pásmo dráhy celostátní, regionální je vymezeno jako prostor po obou stranách dráhy do 60 m od osy krajní koleje, ale nejméně 30 m od hranic obvodu dráhy a pro dráhy celostátní vybudované pro rychlost větší než 160 km/h platí ochranné pásmo po obou stranách dráhy do 100 m od osy krajní koleje.

Dálkové podzemní kabely telekomunikačních sítí a všechny zařízení, která jsou součástí těchto vedení, jsou vzdálenosti stanovené zákonem o telekomunikacích a jeho prováděcí vyhláškou, a to ochranné pásmo široké 2 m, s hloubkou i výškou 3 m měřenou od úrovně terénu.

Během realizace záměru tedy budou dotčena některá ochranná pásma inženýrských sítí. Souhrnně platí, že ochranná a bezpečnostní pásma inženýrských sítí a komunikací jsou dána příslušnými normami a obecně technickými požadavky na výstavbu a budou výstavbou respektována.

Veškeré zásahy do ochranných pásem budou konzultovány s vlastníky a provozovateli sítí a staveb.

Opatření spojená s hlukem na stavbě

- Venkovní stavební práce spojené se zvýšenou hlučností (např. terénní úpravy apod.) nebudou realizovány ve dnech pracovního klidu, ve státem uznávaných svátcích a v nočních hodinách. Veškeré stavební práce spojené s návozem stavebního a technologického materiálu přes okolní obytnou zástavbu budou uskutečňovány v denní dobu.
- Zařízení, která budou používána v době výstavby (stavební mechanizace) a která budou zdrojem hluku, musí být situována tak, aby okolí co nejméně ovlivňovala hlukem. V případě potřeby lze využít protihlukové clony

Ochranná pásma lesa

Realizací stavebního záměru nebudou dotčeny pozemky PUPFL. Bude dotčeno ochranné pásmo lesa, k záměru bylo vydáno souhlasné stanovisko.

Ochranná pásma vodních zdrojů

Zájmová lokalita se nachází v ochranném pásmu vodního zdroje vodovodu pro mlékárny Dvůrec v k. ú. Dvůrec a Třebčice.

Ochranná pásma ložiskových území, dobývacích prostorů

Stavební práce nezasáhnou do stanoveného chráněného ložiskového území a do území bilancovaných výhradních ložisek dle zákona č. 44/1988 Sb., horní zákon, v platném znění.

Chráněná území a jejich ochranná pásma, ochranná pásma památných stromů

Posuzovaná stavba leží mimo ZCHÚ, jejich ochranná pásma, mimo ochranná pásma památných stromů.

Podmínky ochrany podle jiných předpisů

1. Případné kácení dřevin rostoucích mimo les doporučujeme provést mimo vegetační sezónu (kácení je možné v období listopad až březen).
2. V případě požadavku kácení ve vegetační sezóně doporučujeme přítomnost odborně způsobilé osoby, která vyloučí přítomnost živočichů. Jestliže bude prokázáno hnízdění, bude nutné odložit kácení na dobu opuštění hnízda.
3. Venkovní stavební práce spojené se zvýšenou hlučností (např. terénní úpravy apod.) nebudou realizovány ve dnech pracovního klidu, ve státem uznávaných svátcích a v nočních hodinách. Veškeré stavební práce spojené s návozem stavebního a technologického materiálu přes okolní obytnou zástavbu budou uskutečňovány v denní dobu, tj. nejdříve od 7:00 a ukončeny musí být nejpozději ve 21:00.
4. Zařízení, která budou používána v době výstavby (stavební mechanizace) a která budou zdrojem hluku, musí být situována tak, aby okolí co nejméně ovlivňovala hlukem. V případě potřeby lze využít protihlukové clony.
5. Plnění provozními kapalinami v areálu stavby bude prováděno pouze v nezbytných případech, kdy by plnění mimo areál bylo organizačně neschůdné nebo technicky nerealizovatelné. Na staveništi nebude prováděna údržba mechanismů s výjimkou běžné denní údržby.
6. V rámci zařízení stavenišť nebudou skladovány pohonné hmoty v množství přesahujícím jednodenní spotřebu. Případné uskladnění bude provedeno v odpovídajících nádobách, které budou opatřeny záchytnou vanou.
7. Budou důsledně dodržována ochranná opatření proti možnosti znečištění povrchových i podzemních vod (např. záchytné vany pod odstavenou technikou).
8. V případě úniku ropných látek budou dodržovány obvyklé zásady a postupy: zabránění dalšímu úniku ropných látek, sanace postižené lokality, uložení zachycených ropných produktů do vhodných nádob, neprodleně budou informovány zainteresované strany a bude zahájena sanace. Obdobně se bude postupovat i v případě požáru.
9. Možnému znečištění půd je třeba předejít uložením látek škodlivých půdám a vodám do k tomuto účelu vyhrazených prostor
10. Zařízení staveniště vybavit nezbytnými prostředky pro likvidaci havarijních úniků (např. Vapex, sorpční rohože, označené sběrné nádoby, apod.).

11. Dodavatel stavby bude zodpovědný za zajištění řádné údržby a sjízdnosti všech jím využívaných přístupových komunikací ke staveništi po celou dobu probíhajících stavebních prací.
12. Budou důsledně dodržována opatření pro zamezení emisí tuhých znečišťujících látek ze stavby – nákladní automobily převážející stavební materiál budou řádně zaplachtovány, bude dbáno na pravidelné uklízení komunikací a ploch staveniště, v případě suchého počasí budou plochy staveniště a komunikací kropeny, stavební mechanismy budou pravidelně čištěny, na zařízeních staveniště budou minimalizovány zásoby sypkých stavebních materiálů a ostatních potenciálních zdrojů prašnosti, zařízení staveniště a případné sklady sypkých hmot je třeba umístit mimo obytnou zástavbu, s ohledem na minimalizaci plošného rozsahu zařízení stavenišť, atd.
13. Recyklační linku bude vybavena mlžením.
14. S odpady v průběhu výstavby bude nakládáno v souladu s platnou legislativou na úseku odpadového hospodářství.
15. Z důvodů prevence ruderalizace území budou v rámci konečných terénních úprav rekultivovány všechny plochy zasažené stavebními pracemi. V případě výskytu invazních druhů budou tyto odborně odstraněny.
16. V případě výskytu invazních druhů (např. křídlatky, bolševník apod.) budou tyto neprodleně odborně odstraněny.
17. Průhledné plochy (např. prosklené stěny zastávek, zastřešení a stěny podchodů) doporučujeme nahradit neprůhledným materiálem nebo, v případě nutnosti použití průhledných materiálů tyto stěny zabezpečit trvalým způsobem (pískováním) vertikálními neprůhlednými pruhy širokými 20–30 mm o rozteči maximálně 100 mm.
18. Je uvažováno, že bude instalována recyklační linka stavebních hmot. Dle zákona č. 201/2012 Sb., o ochraně ovzduší, je recyklační linka stavebních hmot o projektovaném výkonu vyšším než 25 m³/den vyjmenovaným zdrojem dle přílohy č. 2 zákona. Dodavatel recyklační linky bude mít platné povolení provozu stacionárního zdroje dle §11 zákona č. 201/2012 Sb. a dále musí před zahájením provozu získat souhlas k provozování zařízení dle § 14 zákona č. 185/2001 Sb., o odpadech.
19. V případě, že recyklační linka bude mít výkon vyšší než 25 m³/den musí být dle zákona č. 201/2012 Sb. zpracována rozptylová studie.
20. Veškeré podmínky je nutno uplatňovat řádně a trvale.

ZÁVĚR

Stavební záměr je situován zejména na drážních pozemcích. Jeho hlavním účelem je rekonstrukce stávající trati. Rekonstrukce slouží k modernizaci stávající železniční trati. Očekáváme pouze zcela zanedbatelný vliv prováděných prací na životní prostředí v dotčeném území.

PŘÍLOHY

Příloha č. 1 – Určení stavebního úřadu

Příloha č. 2 – Stanoviska dle § 45i Zákona 114/1992 Sb., o ochraně přírody a krajiny (Natura 2000)

Příloha č. 3 – Stanovisko dle zákona č. 183/2016 Sb. (ÚP)

Příloha č. 4 – Mapy faktorů životního prostředí

Příloha č. 5 – Situace

Příloha č. 6 – Závěr zjišťovacího řízení

PŘÍLOHY

Příloha č. 1 – určení stavebního úřadu



KRAJSKÝ ÚŘAD PLZEŇSKÉHO KRAJE

ODBOR REGIONÁLNÍHO ROZVOJE

Škroupova 18, 306 13 Plzeň

Vaše č. j.: 55/1854/2014-Sm
 Ze dne: 28. 08. 2015
 Naše č. j.: RR/3133/15
 Spis. zn.: ZN/378/RR/15
 Počet listů: 2
 Počet příloh: 0
 Počet listů příloh: 0

METROPROJEKT Praha, a. s.
 I. P. Pavlova 1786/2
 120 00 Praha 2

Vyřizuje: Heinzová
 Tel.: 377 195 560
 E-mail: hana.heinzova@plzensky-kraj.cz

Datum: 02. 09. 2015

Určení stavebního úřadu

Krajský úřad Plzeňského kraje, odbor regionálního rozvoje, obdržel dne 01. 09. 2015 vaši žádost o určení stavebního úřadu pro potřeby umístění stavby pod názvem „**Peronizace v ŽST Pačejov a zvýšení rychlosti v km 299,650-304,009**“. Záměrem žadatele je příprava projektu, podle kterého bude stávající stanice Pačejov zrekonstruována a zmodernizována. Větší část navrhované stavby zasahuje do k. ú. Horažďovice, Babín u Horažďovic, Velký Bor u Horažďovic, Horažďovická Lhota, Jetenovice, Pačejov, Olšany u Kvášňovic, Milčice, Kovčín a menší část stavby do k. ú. Nekvasovy, Záhoří u Milče, Maňovice, Mileč, Želvice, Třebčice, Dvorec.

Vzhledem k tomu, že se stavba nachází v působnosti dvou stavebních úřadů, tj. Městského úřadu Horažďovice a Městského úřadu Nepomuk, kdy podstatně větší část stavby se nachází v územním obvodu Městského úřadu Horažďovice, odboru výstavby a územního plánování pro k. ú. Horažďovice, Babín u Horažďovic, Velký Bor u Horažďovic, Horažďovická Lhota, Jetenovice, Pačejov, Olšany u Kvášňovic, Milčice, Kovčín, stanovil zdejší odbor, jako nejbližší nadřízený správní orgán v souladu s ustanovením § 13 odst. 6 zákona č. 183/2006 Sb., o územním plánování a stavebním řádu (stavební zákon), ve znění pozdějších předpisů, že správní řízení provede a rozhodnutí vydá **Městský úřad Horažďovice, odbor výstavby a ÚP, Mírové nám. 1, 341 01 Horažďovice**.

Na základě uvedeného rozhodnutí zdejšího odboru poskytne stavební úřad, jehož správním územím předmětná stavba také prochází a nebyl pověřen vedením správního řízení podle stavebního zákona, tj. Městský úřad Nepomuk, odbor výstavby a životního prostředí, Nám. A. Němejce 63, 335 01 Nepomuk plnou součinnost za své území. O této skutečnosti jmenované stavební úřady informujeme kopíí tohoto dopisu.

Otisk úředního razítka

Ing. arch. Miloslav Michalec
 vedoucí odboru regionálního rozvoje
 Podepsáno elektronicky

Příloha č. 2 – Natura 2000

KRAJSKÝ ÚŘAD PLZEŇSKÉHO KRAJE
ODBOR ŽIVOTNÍHO PROSTŘEDÍ
 Škroupova 18, 306 13 Plzeň

VÁŠ DOPIS ZN.: 18054/2013-SSZ-Pok
 ZE DNE: 16. 12. 2013
 NAŠE ZN.: ŽP/13268/13

VYŘIZUJE: Ing. Václav Spurný
 TEL.: 377195596
 FAX: 377195393
 E-MAIL: vaclav.spurny@plzensky-kraj.cz

DATUM: 19. 12. 2013

Správa železniční dopravní cesty, s.o.
 Stavební správa západ
 Sokolovská 278/1955
 190 00 PRAHA 9

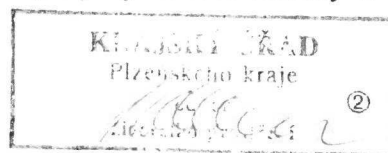
Stanovisko k záměru „Zvýšení traťové rychlosti v úseku Horažďovice předměstí (mimo) – Pačejov (mimo)“

Krajský úřad Plzeňského kraje, odbor životního prostředí, jako orgán státní správy ochrany přírody (dále „správní orgán“) věcně a místně příslušný dle ust. § 77a odst. 4 písm. n) zákona č. 114/1992 Sb., o ochraně přírody a krajiny, v platném znění (dále jen „zákon“) vydává Správě železniční dopravní cesty, s.o., Stavební správě západ, Sokolovská 278/1955, 190 00 Praha 9 (IČO: 70994234), podle § 45i odst. 1 zákona k záměru „Zvýšení traťové rychlosti v úseku Horažďovice předměstí (mimo) – Pačejov (mimo)“ toto stanovisko:

Záměr nemůže mít významný vliv na evropsky významné lokality ani ptačí oblasti.

Odůvodnění:

Předmětem záměru je rekonstrukce celého traťového úseku Horažďovice předm. (mimo) – Pačejov (mimo) a to zejména z hlediska železničního svršku a spodku, rovněž tak i v oblasti trakčního vedení, zabezpečovacího zařízení, slaboproudého zařízení a vybavení zastávek pro komfortnější odbavení cestujících. Vzhledem k tomu, že výše uvedený záměr je situován mimo evropsky významné lokality a ptačí oblasti, přičemž je ani jinak neovlivňuje, lze jeho významný vliv na evropsky významné lokality a ptačí oblasti vyloučit.



Ing. Jan Kroupa
 vedoucí oddělení ochrany přírody

v z. Ing. Václav Kokoška
 zástupce vedoucího oddělení ochrany přírody

KRAJSKÝ ÚŘAD PLZEŇSKÉHO KRAJE
ODBOR ŽIVOTNÍHO PROSTŘEDÍ
Škroupova 18, 306 13 Plzeň

VAŠ DOPIS ZN.: 55-1659/2013-ÚI

ZE DNE:

NAŠE ZN.: ŽP/9918/13

VYŘIZUJE: Ing. Václav Spurný

TEL.: 377195596

FAX: 377195393

E-MAIL: vaclav.spurny@plzensky-kraj.cz

DATUM: 08. 10. 2013

METROPROJEKT Praha a.s.
 I. P. Pavlova 1786/2
 120 00 PRAHA 2

Stanovisko k záměru „Zvýšení traťové rychlosti v úseku Pačejov – Nepomuk (mimo)“

Krajský úřad Plzeňského kraje, odbor životního prostředí, jako orgán státní správy ochrany přírody (dále „správní orgán“) věcně a místně příslušný dle ust. § 77a odst. 4 písm. n) zákona č. 114/1992 Sb., o ochraně přírody a krajiny, v platném znění (dále jen „zákon“) vydává právnické osobě METROPROJEKT Praha a.s., IČO: 45271895, I. P. Pavlova 1786/2, 120 00 Praha 2, podle § 45i odst. 1 zákona k záměru „Zvýšení traťové rychlosti v úseku Pačejov – Nepomuk (mimo)“ toto stanovisko:

Záměr nemůže mít významný vliv na evropsky významné lokality ani ptačí oblasti.

Odůvodnění:

Předmětem záměru je revitalizace železniční trati v úseku Pačejov - Nepomuk. Hlavní náplní stavby jsou úpravy, které zvýší bezpečnost železniční dopravy, zlepší technické a technologické vlastnosti příslušné trati, odstraní propady rychlosti a umožní plně využít možnosti směrového vedení trati z hlediska traťové rychlosti v jednotlivých úsecích. Konkrétně se jedná o výměnu kolejového roštu, pročištění šterkové lože, rekonstrukci propustků, mostních konstrukcí, nástupišť, traťového zabezpečovacího zařízení, sdělovacího zařízení, trakčního vedení a vybudování informačního zařízení pro cestující. Trasa železnice zůstane stávající s možností drobných odchylek z důvodu zajištění provozní bezpečnosti trati.

V těsné blízkosti záměru se nachází EVL Maňovický rybník (kód lokality: CZ0322057) s předmětem ochrany puchýřka útlá (*Coleanthus subtilis*). Vzhledem k tomu, že se jedná o rekonstrukci železnice, při které nedojde k záboru pozemků nacházejících se v EVL Maňovický rybník ani ke změně hydrologických a odtokových poměrů v daném území, je správní orgán toho názoru, že záměr nemůže mít významně negativní vliv na EVL Maňovický rybník ani její předmět ochrany.

„otisk úředního razítka“

Ing. Jan Kroupa
 vedoucí oddělení ochrany přírody

KRAJSKÝ ÚŘAD PLZEŇSKÉHO KRAJE
ODBOR ŽIVOTNÍHO PROSTŘEDÍ
Škroupova 18, 306 13 Plzeň

VÁŠ DOPIS ZN.: 352/13/600/No
 ZE DNE: 29. 10. 2013
 NAŠE ZN.: ŽP/11582/13

VYŘIZUJE: Ing. Václav Spurný
 TEL.: 377195596
 FAX: 377195393
 E-MAIL: vaclav.spurny@plzensky-kraj.cz

DATUM: 21. 11. 2013

METROPROJEKT Praha a.s.
 I. P. Pavlova 1786/2
 120 00 PRAHA 2

Stanovisko k záměru „Peronizace a odstranění omezení rychlosti v ŽST Pačejov“

Krajský úřad Plzeňského kraje, odbor životního prostředí, jako orgán státní správy ochrany přírody (dále „správní orgán“) věcně a místně příslušný dle ust. § 77a odst. 4 písm. n) zákona č. 114/1992 Sb., o ochraně přírody a krajiny, v platném znění (dále jen „zákon“) vydává právnické osobě METROPROJEKT Praha a.s., IČO: 45271895, I. P. Pavlova 1786/2, 120 00 Praha 2, podle § 45i odst. 1 zákona k záměru „Peronizace a odstranění omezení rychlosti v ŽST Pačejov“ toto stanovisko:

Záměr nemůže mít významný vliv na evropsky významné lokality ani ptačí oblasti.

Odůvodnění:

Předmětem záměru je úprava kolejového řešení v ŽST Pačejov, které povede k odstranění místa propadu rychlosti na trati č. 190 Plzeň – České Budějovice. S úpravou kolejového řešení souvisí i úprava a modernizace zařízení sloužících pro odbavení cestujících a technologických zařízení nezbytných pro provoz. Vzhledem k tomu, že výše uvedený záměr je situován mimo evropsky významné lokality a ptačí oblasti, lze jeho významný vliv na evropsky významné lokality a ptačí oblasti vyloučit.

„otisk úředního razítka“

Ing. Jan Kroupar
 vedoucí oddělení ochrany přírody

v z. Ing. Marie Kašparová
 zástupce vedoucího oddělení ochrany přírody

Příloha č. 3 – ÚP

MĚSTSKÝ ÚŘAD HORAŽĐOVICE

Odbor výstavby a územního plánování

Mírové náměstí 1, 341 01 Horažďovice

tel.: +420 376 547 595, fax.: +420 376 547 529, e-mail: dankova@muhorazdovice.cz

Váš dopis č.j. / ze dne: 28.4.2014

Číslo jednací: MH/06762/2014

Spisová značka / pořadí: MH/06762/2014/02

Vyřizuje / linka: Jana Daňková / 95

V Horažďovicích, dne: 13.5.2014

METROPROJEKT PRAHA a.s.

I. P. Pavlova 1786/2

120 00 Praha 2



Věc: Vyjádření k záměru –

„Peronizace v ŽST Pačejov a zvýšení rychlosti v km 299,650 – 304,009“

Městský úřad Horažďovice, odbor výstavby a územního plánování obdržel dne 28.4.2014 Vaši žádost o vyjádření z hlediska územně plánovací dokumentace dle zákona č. 183/2006 Sb., o územním plánování a stavebním řádu (stavební zákon), ve znění pozdějších předpisů a to

k záměru – „Peronizace v ŽST Pačejov a zvýšení rychlosti v km 299,650 – 304,009“

na pozemcích (lokalitách), které jsou zaneseny v situaci stavby – C.1 Přehledná situace oblasti stavby, C.2 Koordinační situace – 1. díl až 4. díl číslo přílohy 001 až 004 podle projektové dokumentace v katastrálním území Pačejov, Olšany, Milčice, Kovčín, investor Správa železniční dopravní cesty, státní organizace, Dílžďená 1003/7, 110 00 Praha 1.

Součástí záměru je rekonstrukce, která odstraní již nevyhovující článek na trati Plzeň – České Budějovice. Nově pak bude zřízeno poloostrovní nástupiště a dvě trafostanice. Budou osazena nová nástupiště, nové elektronické sdělovací zařízení, instalovány nové rozvody, osvětlení, rozhlasový a informační systém pro cestující, postaven podchod.

Obec Pačejov, Olšany, Kovčín nemají územní plán a obec Milčice je částí obce Myslív, která nemá územní plán rozpracovaný do jednotlivých ploch, které by měly určené využití. Pozemky (lokality) dotčené záměrem se nachází v zastavěném i nezastavěném území.

Pro tento záměr si můžete podat žádost pro umístění stavby, následně pak o stavební povolení u speciálního stavebního úřadu (Dražní správní úřad).

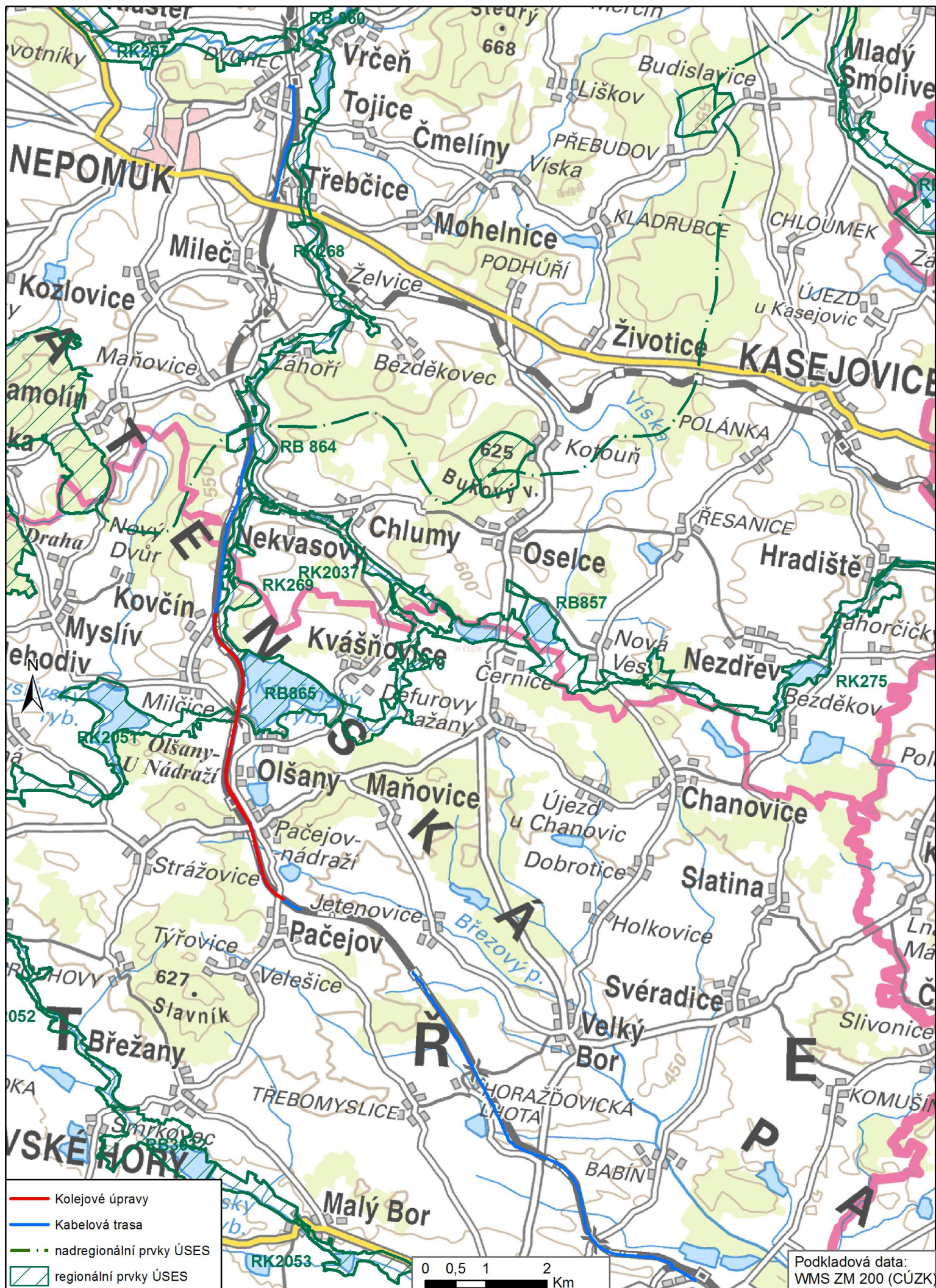
Otisk úředního razítka

**MĚSTSKÝ ÚŘAD
HORAŽĐOVICE**
Odbor výstavby
a územního plánování

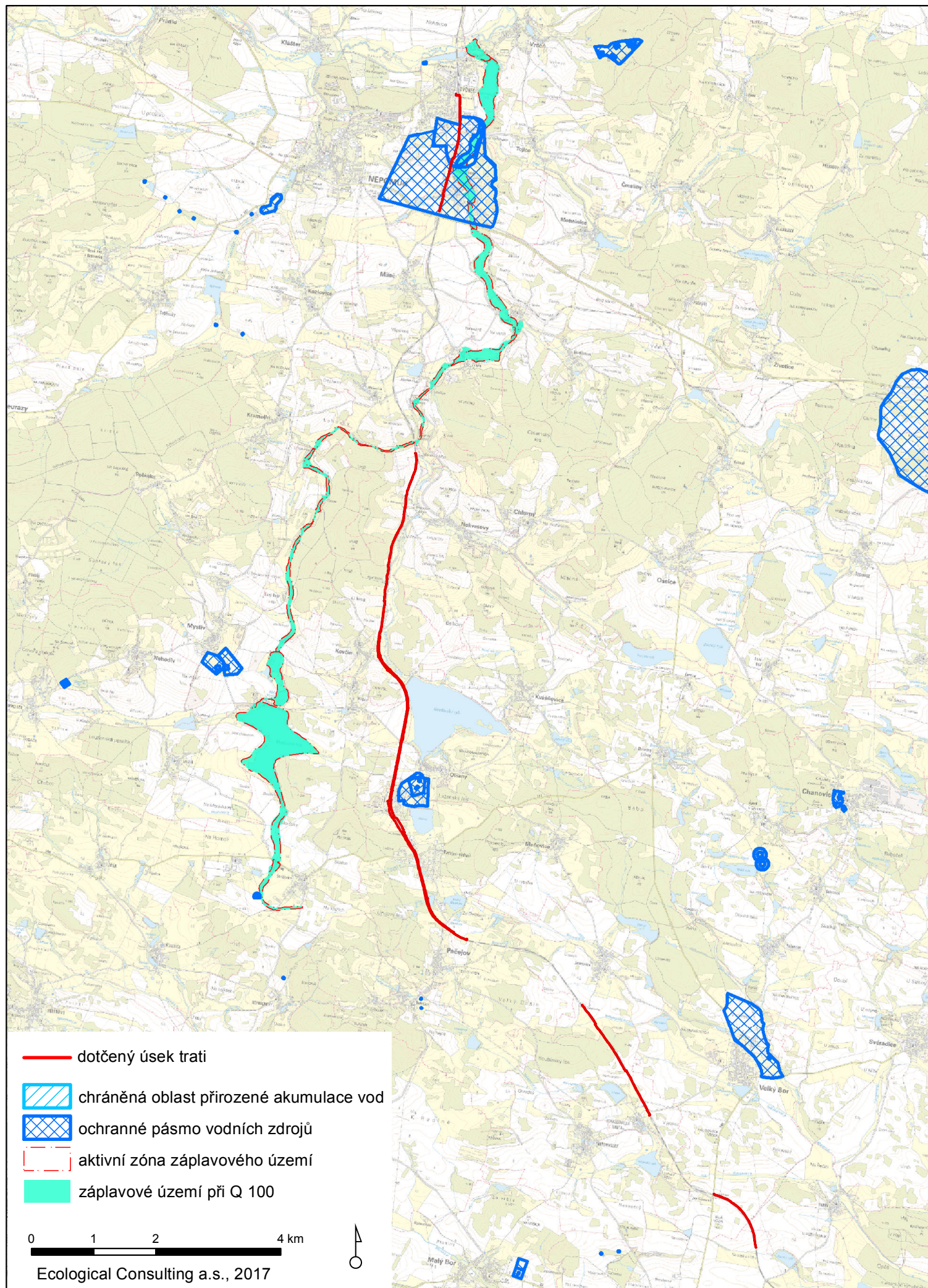
Ing. Josef Kotlaba
vedoucí odboru výstavby a ÚP

Příloha č. 4 – Mapy faktorů životního prostředí

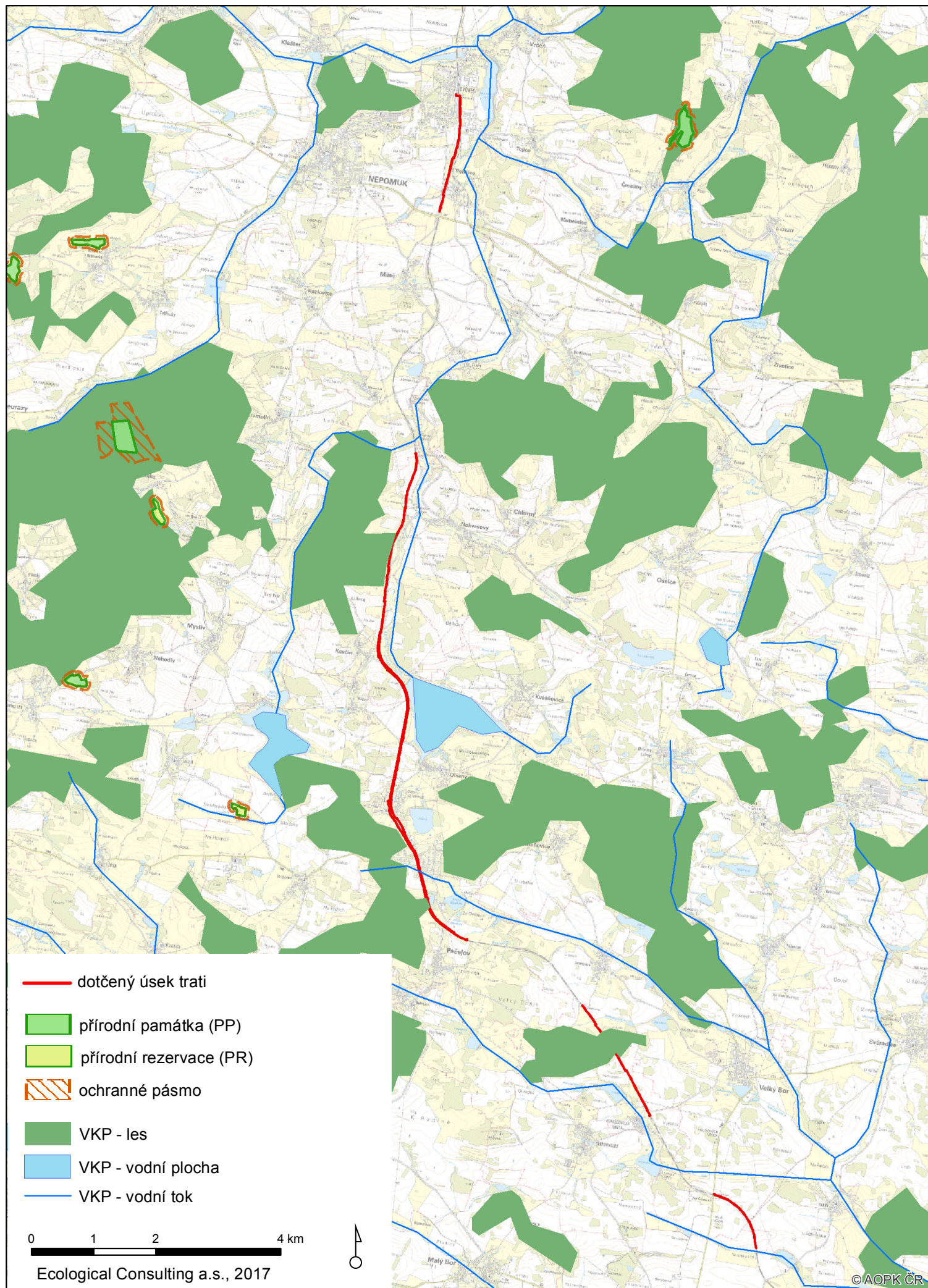
Nadregionální a regionální prvky ÚSES v trase záměru



Vodohospodářství

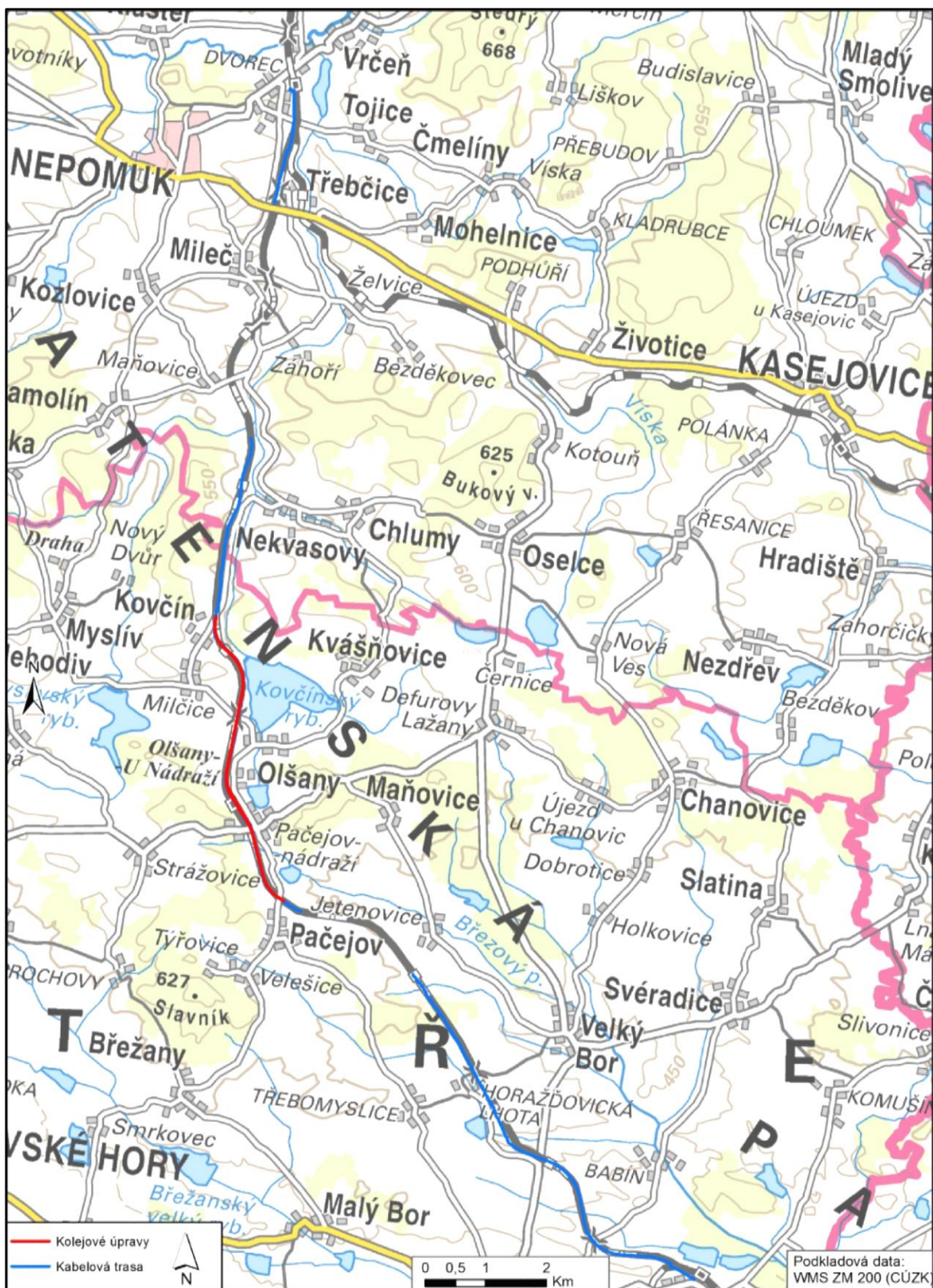


Ochrana životního prostředí



Příloha č. 5 – Situace

Situace širších vztahů



Příloha č. 6 – Závěr zjišťovacího řízení

KRAJSKÝ ÚŘAD PLZEŇSKÉHO KRAJE
ODBOR ŽIVOTNÍHO PROSTŘEDÍ
Škroupova 18, 306 13 Plzeň

Vaše č. j.:

Ze dne:

Naše č. j.: ŽP/323/15

Spis. zn.: ZN/2541/ŽP/14

Počet listů: 5

Počet příloh: 0

Počet listů příloh: 0

Vyřizuje: Ing. Jan Beneš

Tel.: 377 195 552

Fax: 377 195 393

E-mail: jan.benes@plzensky-kraj.cz

Datum: 12. 1. 2015

ZÁVĚR ZJIŠŤOVACÍHO ŘÍZENÍ

**podle § 7 zákona č. 100/2001 Sb., o posuzování vlivů na životní prostředí
a o změně některých souvisejících zákonů (zákon o posuzování vlivů na životní
prostředí), ve znění pozdějších předpisů (dále jen „zákon“)**

Identifikační údaje:

Název: Peronizace v ŽST Pačejov a zvýšení rychlosti v km
299,650 – 304,009

Charakter záměru: Předmětem záměru je rekonstrukce stávající železniční stanice (ŽST) Pačejov a zvýšení provozní rychlosti v km 299,650-304,009 na železniční trati č. 190 Plzeň – České Budějovice. Stavební úpravy budou probíhat především okolí stanice Pačejov. Součástí stavby je také uložení sdělovacího kabelu v úseku Horažďovice předměstí (mimo) – Pačejov – Nepomuk, tedy v km 289,610 až 313,057 (tzn. úsek v délce cca 23,4 km). Dojde tím k odstranění nevyhovujícího článku na této významné železniční trati a ke zvýšení pohodlí a bezpečnosti cestujících.

Kapacita (rozsah) záměru: Úprava trati předpokládá v daném úseku snesení stávajícího železničního svršku. Materiál šterkového lože bude po recyklaci v prostoru zařízení staveniště opětovně využit na předmětné stavbě. Kompletně bude vyměněn kolejový rošt (část materiálu bude regenerována z výzisku, zbylý materiál bude nový), osazeny nové výhybky, dvě nové trafostanice atd. Součástí záměru je také zřízení nových nástupišť v ŽST Pačejov a ŽST Kovčín, osazeny budou nové rozvody, elektronické sdělovací zařízení, osvětlení, rozhlasový a informační systém pro cestující a postaven podchod. Dále bude rekonstruováno 10 ks propustků, čtyři mosty a jeden železniční přejezd.

Umístění: kraj: Plzeňský
 obec: Horažďovice, Nepomuk, Kovčín, Mileč, Myslív, Nekvasovy, Olšany, Pačejov, Třebčice a Velký Bor.
 k.ú.: Horažďovice, Babín u Horažďovic, Horažďovická Lhota, Velký Bor u Horažďovic, Jetenovice, Pačejov, Olšany u Kvášňovic, Milčice, Kovčín, Nekvasovy, Záhoří u Milče, Maňovice, Mileč, Želvice, Třebčice, Dvorec.

Zahájení: 02/2016

Ukončení: 07/2017

Oznamovatel: Správa železniční dopravní cesty, státní organizace
 Stavební správa západ se sídlem v Praze
 Sokolovská 278/1955
 190 00 Praha 9

Zpracovatel oznámení: GeoVision, s. r. o.
 RNDr. Ondřej Bílek (autorizovaná osoba)
 Pracoviště Částkova 73
 326 00 Plzeň

Záměr „**Peronizace v ŽST Pačejov a zvýšení rychlosti v km 299,650 – 304,009**“ naplňuje dikci bodu 9.2 (Novostavby (záměry neuvedené v kategorii I), rekonstrukce, elektrizace nebo modernizace železničních drah, novostavby nebo rekonstrukce železničních a intermodálních zařízení a překladišť), kategorie II přílohy č. 1 k zákonu.

Dle § 7 zákona bylo provedeno zjišťovací řízení, jehož cílem bylo zjištění, zda záměr bude mít významný vliv na životní prostředí a zda bude posuzován podle zákona.

Na základě informací uvedených v oznámení, písemných vyjádření dotčených územních samosprávných celků, dotčených správních úřadů a zjišťovacího řízení provedeného podle zásad uvedených v příloze č. 2 k zákonu dospěl příslušný úřad k závěru, že záměr

„Peronizace v ŽST Pačejov a zvýšení rychlosti v km 299,650 – 304,009“

nemá významný vliv na životní prostředí a **nebude** posuzován podle zákona.

Podmínky závěru zjišťovacího řízení:

I. Podmínky pro fázi přípravy

1) V dalším stupni projektové dokumentace:

- a) zajistit závazné stanovisko k umístění a stavbě stacionárního zdroje znečišťování ovzduší (recyklační linka).
- b) zajistit souhlas k provozování zařízení k využívání odpadů (recyklační linka).
- c) upřesnit jednotlivé druhy odpadů a předpokládaný způsob zneškodnění.
- d) specifikovat prostory pro shromažďování nebezpečných odpadů a případných ostatních látek škodlivých vodám v etapě výstavby, přičemž tyto ukládat pouze ve vybraných a označených prostorách v souladu s platnou legislativou v oblasti ochrany vod a odpadového hospodářství.

- e) projednat s místně příslušným orgánem ochrany přírody a krajiny případná opatření pro vyloučení nebo minimalizaci negativních vlivů na prvky ÚSES nebo VKP ze zákona (v tomto případě vodní toky a lesy).
- 2) Před zahájením stavby požádat místně příslušný orgán ochrany přírody a krajiny o povolení kácení dřevin rostoucích mimo les a respektovat případné podmínky uvedené ve vydaném rozhodnutí o povolení kácení.
- 3) V případě zjištění výskytu zvláště chráněných živočichů nebo rostlin požádat o výjimku ze zákazů u těchto zvláště chráněných živočichů nebo rostlin dle zákona č. 114/1992 Sb., o ochraně přírody a krajiny, ve znění pozdějších předpisů.
- 4) Zpracovat plán opatření pro případ havárie (havarijní plán) dle vyhlášky Ministerstva životního prostředí č. 450/2005 Sb., o náležitostech nakládání se závadnými látkami a náležitostech havarijního plánu, způsobu a rozsahu hlášení havárií, jejich zneškodňování a odstraňování jejich škodlivých následků, ve znění pozdějších předpisů, pro etapu výstavby (s ohledem na nakládání s látkami, které mohou ohrozit jakost povrchových nebo podzemních vod) a následně ho předložit k odbornému stanovisku správci dotčených toků a ke schválení vodoprávnímu úřadu.
- 5) Provést odběry vzorků na stanovení geochemického pozadí a stanovit postup kontroly kvality materiálu ze železničního svršku a spodku před novým použitím na stavbě při plnění ustanovení vyhlášky Ministerstva životního prostředí č. 294/2005 Sb., o podmínkách ukládání odpadů na skládky a jejich využívání na povrchu terénu a změně vyhlášky č. 383/2001 Sb., o podrobnostech nakládání s odpady, ve znění pozdějších předpisů.

II. Podmínky pro fázi realizace

- 6) Před zahájením provozu recyklační linky předložit provozní řád recyklační linky z hlediska zákona č. 201/2012 Sb., o ochraně ovzduší a zákona č. 185/2001 Sb., o odpadech a o změně některých dalších zákonů, ve znění pozdějších předpisů, příslušnému úřadu, tj. Krajskému úřadu Plzeňského kraje.
- 7) Vybavit recyklační linku mlžením a za nepříznivých povětrnostních (klimatických) podmínek účinně minimalizovat tzv. sekundární prašnost ze staveniště, deponií zemin a stavebních komunikací (např. zkrápěním).
- 8) Provádět pravidelný mokrý úklid dotčených příjezdových komunikací, včetně očisty všech mechanismů při odjíždění ze staveniště nebo z upravované plochy.
- 9) V průběhu výstavby nakládat s odpady v souladu s platnou legislativou, tj. vytvořit podmínky pro třídění odpadů, přednostně odpady znovu využívat nebo recyklovat. Zajistit odstranění odpadů oprávněnou osobou. Vést evidenci vzniklých odpadů.
- 10) V rámci žádosti o kolaudaci stavby předložit specifikaci druhů a množství odpadů vzniklých v procesu výstavby a doložit způsob jejich využití, případně odstranění.
- 11) Při realizaci stavby důsledně dodržovat havarijní plán dle vyhlášky Ministerstva životního prostředí č. 450/2005 Sb., o náležitostech nakládání se závadnými látkami a náležitostech havarijního plánu, způsobu a rozsahu hlášení havárií, jejich zneškodňování a odstraňování jejich škodlivých následků, ve znění pozdějších předpisů. Před zahájením stavby seznámit s havarijním plánem příslušné pracovníky stavby včetně subdodavatelů.
- 12) Udržovat veškerou stavební mechanizaci v bezvadném technickém stavu tak, aby bylo zamezeno případným úkapům ropných látek (při parkování vozidel

a mechanismů používat kovové vany účinně zachytávající možné úkapy provozních kapalin) a neprovádět údržbu mechanismů přímo na staveništi (výměny mazacích náplní apod.).

- 13) Zajistit takový způsob manipulace s pohonnými hmotami a dalšími nebezpečnými látkami pro životní prostředí, který vyloučí možnost jejich úniku do okolního prostředí.
- 14) Zařízení staveniště vybavit nezbytnými prostředky pro likvidaci havarijních úniků (např. Vapex, sorpční rohože, označené sběrné nádoby, apod.).
- 15) Nakládání s odpadními vodami a jejich likvidaci zabezpečit tak, aby nedošlo ke zhoršení kvality povrchových a podzemních vod.
- 16) Zajistit minimální zásahy do koryt vodních toků křížících trať, aby nedošlo ke zhoršení kvality vody ve vodních tocích a ke zhoršení podmínek pro vodní organismy.
- 17) Terénní úpravy, stavební práce v okolí obytné zástavby a přepravu výkopové zeminy a stavebních i konstrukčních materiálů nákladními automobily provádět pouze v denní době od 7 – 21 hod.
- 18) Minimalizovat hlukové zatížení při výstavbě řádným vytěžováním nákladních aut, udržováním jejich dobrého technického stavu, prováděním prací pouze v denní době, zkrácením doby provádění stavební činnosti dobrou organizací práce, apod.

III. Podmínky pro fázi provozu

- 19) Zajistit odpovídající údržbu vytvořeného díla.

Odůvodnění:

Ke zveřejněnému oznámení záměru se během zjišťovacího řízení vyjádřili:

- Obec Pačejov ze dne 22. 12. 2014;
- Městský úřad Horažďovice, odbor životního prostředí, ze dne 12. 12. 2014;
- Městský úřad Nepomuk, odbor výstavby a životního prostředí, ze dne 12. 12. 2014;
- Krajská hygienická stanice Plzeňského kraje se sídlem v Plzni, Územní pracoviště Klatovy, ze dne 23. 12. 2014;
- Česká inspekce životního prostředí, Oblastní inspektorát Plzeň, ze dne 17. 12. 2014.

Stručné shrnutí vyjádření a připomínek ke zveřejněnému oznámení:

Obec Pačejov ze dne 22. 12. 2014

- doporučuje posouzení dle zákona v oblasti záboru půdy, množství a druhu emisí pronikajících do ovzduší, množství odpadních látek vznikajících při výstavbě a jejich následné likvidace.

Komentář příslušného úřadu:

Dle informací uvedených v oznámení záměru bude v souvislosti s realizací záměru dočasně odňata (tj. na dobu kratší než jeden rok) půda o celkové rozloze 34 m². Trvalé odnětí ze zemědělského půdního fondu se týká půdy o celkové rozloze 52 m². U záborů zemědělské půdy se předpokládá skryvka 30 cm ornice. U dočasně zabraných částí zemědělských pozemků bude skryto 10,2 m³ zeminy, která bude uložena na dočasné deponii v prostoru stavby a po skončení záboru bude zpětně využita k rekultivaci dočasně odňatých půd. U trvale odňatých půd bude provedena

skrývka zeminy o celkovém objemu 15,6 m³, která bude použita k ozelenění okolních ploch. Vzhledem k rozsahu trvalého odnětí půdy ze zemědělského půdního fondu je příslušný úřad toho názoru, že potencionální významně negativní vlivy na životní prostředí lze vyloučit.

Součástí oznámení záměru je rovněž Rozptylová studie (zpracovatel ATEM – Ateliér ekologických modelů, s. r. o., Hvoždanská 3/2053, 148 01 Praha 4, duben 2014), ve které se mimo jiné uvádí, že v průběhu výstavby záměru budou imisní příspěvky u obytné zástavby z hlediska platných imisních limitů poměrně málo významné. Rizikem mohou být pouze krátkodobé nárůsty koncentrací při nepříznivých meteorologických podmínkách. V případě částic PM₁₀ se jedná hlavně o období letního sucha, kdy je doporučeno v době déletrvajících sucha zajistit opatření proti vzniku prašnosti, zejména skrápěním a čištěním ploch recyklačního centra. V tomto ohledu rovněž odkazujeme na vyjádření orgánu ochrany veřejného zdraví, tj. Krajské hygienické stanice Plzeňského kraje se sídlem v Plzni, Územní pracoviště Klatovy, ze dne 23. 12. 2014 pod č. j.: KHSPL/26903/2014, ve kterém se mimo jiné uvádí, že z hlediska zájmů chráněných orgánem veřejného zdraví nejsou k oznámení záměru žádné připomínky. Relevantní požadavky a připomínky k eliminaci emisní zátěže pro fázi realizace záměru byly zohledněny v podmínkách závěru zjišťovacího řízení.

Součástí oznámení záměru je rovněž příloha Odpadové hospodářství (zpracovatel DEKONTA a s., Dřetovice 109, 273 42 Stehelčevy, březen – duben 2014), která upřesňuje a upravuje postupy pro nakládání s odpady v průběhu realizace záměru včetně jejich odhadovaného množství. Za řádné nakládání s odpady v souladu s platnými právními předpisy v oblasti odpadového hospodářství a splnění všech podmínek vycházejících ze stavebního povolení a v projektové dokumentaci je pak odpovědný zhotovitel stavby.

Městský úřad Horažďovice, odbor životního prostředí, ze dne 12. 12. 2014

- uvádí, že k předmětnému záměru vydal dne 30. 5. 2014 pod č. j.: MH/06766/2014 souhrnné sdělení, které rovněž poskytuje příslušnému úřadu v příloze svého vyjádření k oznámení záměru.

Městský úřad Nepomuk, odbor výstavby a životního prostředí, ze dne 12. 12. 2014

- sděluje, že nepovažuje za nutné předmětný záměr dále posuzovat dle zákona.
- uvádí, že trasa železnice zůstane s drobnými odchylkami ve stávajícím železničním koridoru, včetně kabelové trasy spojovacího, řídicího a zabezpečovacího systému a ani výškově stavba nedozná oproti stávající výrazných změn.

Krajská hygienická stanice Plzeňského kraje se sídlem v Plzni, Územní pracoviště Klatovy, ze dne 23. 12. 2014

- sděluje, že předložená dokumentace se považuje z hlediska zájmů chráněných orgánem ochrany veřejného zdraví za dostatečnou pro daný účel s tím, že toto oznámení může nahradit dokumentaci vlivů záměru na životní prostředí.
- uvádí, že z hlediska zájmů chráněných orgánem ochrany veřejného zdraví nejsou k dokumentaci žádné připomínky.

Česká inspekce životního prostředí, Ol Plzeň, ze dne 17. 12. 2014

- oddělení ochrany vod uvádí, že z hlediska sledovaných vodohospodářských zájmů nemá k oznámení záměru připomínky a nepožaduje jeho další posuzování dle zákona.

- oddělení ochrany ovzduší:
 - uvádí, že realizací záměru vznikne vyjmenovaný stacionární zdroj znečišťování ovzduší – recyklační linka.
 - požaduje, aby opatření k minimalizaci úniku tuhých znečišťujících látek uvedená v kapitole D.4 oznámení byla uplatňována řádně a trvale.
 - nemá k oznámení záměru jiné připomínky a nepožaduje jeho další posuzování dle zákona.
- oddělení odpadového hospodářství:
 - připomíná, že nakládání s dřevěnými pražci je regulováno Nařízením Evropského parlamentu a Rady (ES) č. 1907/2006 (REACH) uvedené v příloze č. XVII.
 - uvádí, že nepožaduje další posuzování záměru dle zákona.
- oddělení ochrany přírody:
 - uvádí, že součástí oznámení záměru je Biologický průzkum a Dendrologický průzkum, které jsou zaměřeny pouze na úsek železniční stanice Pačejov a její okolí cca 4,0 km trati, avšak celková délka hodnoceného úseku je 23,4 km.
 - sděluje, že též pro kácení malých stromů, pokud tvoří zapojený dřevní porost nad 40 m², tedy nikoliv jen u souvislých keřových porostů, je nutno mít povolení ke kácení (viz vyhláška Ministerstva životního prostředí č. 189/2013 Sb., o ochraně dřevin a povolování jejich kácení, ve znění pozdějších předpisů).
 - konstatuje, že stavbou bude dotčena řada lokalit s výskytem zvláště chráněných druhů živočichů a rostlin, musí mít investor stavby předem opatřenu výjimku ze zákazů dle § 56 zákona č. 114/1992 Sb., o ochraně přírody a krajiny, ve znění pozdějších předpisů.
 - požaduje, aby se pokládka sdělovacího kabelu vyhnula evropsky významné lokalitě Maňovický rybník.
 - sděluje, že k zásahům, které by mohly vést k poškození nebo zničení významného krajinného prvku (VKP) nebo ohrožení či oslabení jeho ekologicko-stabilizační funkce, si musí ten, kdo takové zásahy zamýšlí, opatřit závazné stanovisko orgánu ochrany přírody.
 - nepožaduje další posouzení dle zákona.
- oddělení ochrany lesa:
 - uvádí, že realizací záměru budou dotčeny zájmy dle ustanovení § 14 zákona č. 289/1995 Sb., o lesích a o změně a doplnění některých zákonů (lesní zákon), ve znění pozdějších předpisů, neboť ve vzdálenosti 50 m od uvedených lokalit se nachází pozemky určené k plnění funkce lesa.
 - požaduje, aby oznamovatel doplnil oznámení záměru o stanovisko příslušného orgánu státní správy lesů, a v případě kladného stanoviska nepožaduje další posouzení záměru dle zákona.

Relevantní požadavky a připomínky byly zohledněny v podmínkách závěru zjišťovacího řízení.

Žádný z dotčených územních samosprávných celků ani dotčených správních úřadů nepožadoval další posuzování záměru dle zákona. Vyjádření veřejnosti obdržena nebyla. Veškeré relevantní požadavky a připomínky byly zahrnuty do podmínek závěru zjišťovacího řízení.

Příslušný úřad v průběhu zjišťovacího řízení vlivů záměru na životní prostředí přezkoumal podklady poskytnuté investorem v oznámení záměru zpracovaném v rozsahu přílohy č. 3 k zákonu a zvážil, zda a v jakém rozsahu může záměr vážně ovlivnit životní prostředí a obyvatelstvo.

Použil přitom kritéria, která charakterizují na jedné straně vlastní záměr a příslušné zájmové území, na druhé straně z toho vyplývající významné potenciální vlivy na obyvatelstvo a životní prostředí, tj. kritéria dle přílohy III Směrnice Evropského parlamentu a Rady 2011/92/EU ze dne 13. 12. 2011 o posuzování vlivů některých veřejných a soukromých záměrů na životní prostředí (kodifikované znění), implementované do přílohy č. 2 k zákonu.

1. Charakteristické znaky záměru

Rozsah záměru – stavba bude probíhat etapovitě, dle návrhu uskutečnitelného a účelného členění revitalizace železničního svršku a úpravy železničního spodku, rekonstrukce mostních objektů a zabezpečovacího zařízení trati č. 190 v úseku Plzeň – České Budějovice. Realizace záměru umožní zvýšení traťové rychlosti, zvýšení kultury cestování a bezpečnosti cestujících, dojde k náhradě zastaralého zabezpečovacího a sdělovacího zařízení včetně odstranění zbytné dopravní infrastruktury. Úprava trati předpokládá snesení stávajícího železničního svršku. Materiál štěrkového lože bude po recyklaci v prostoru zařízení staveniště opětovně využit na předmětné stavbě. Kompletně bude vyměněn kolejový rošt (část materiálu bude regenerována z výzisku, zbylý materiál bude nový), osazeny nové výhybky, dvě nové trafostanice apod. Součástí záměru je také zřízení nových nástupišť v ŽST Pačejov a ŽST Kovčín, osazeny budou nové rozvody, elektronické sdělovací zařízení, osvětlení, rozhlasový a informační systém pro cestující a postaven podchod. Dále bude rekonstruováno 10 ks propustků, čtyři mosty a jeden železniční přejezd.

Kumulace s ostatními záměry – jiné záměry v konkrétní oblasti nejsou v současné době příslušnému úřadu známy, záměr tedy není ovlivněn žádným dalším záměrem a rovněž tak nemá vliv na jiné záměry. Nic tedy nenásvědčuje potenciálnímu riziku kumulace negativních vlivů jiných záměrů s předmětnou rekonstrukcí stávající ŽST Pačejov a zvýšením rychlosti v km 299,650-304,009 včetně kabelizace v úseku trati Horažďovice předměstí – Pačejov – Nepomuk (tj. úsek o délce cca 23,4 km).

Využití přírodních zdrojů – v průběhu rekonstrukce železniční trati je uvažováno s maximálním využitím recyklovaného materiálu ze stávajícího štěrkového lože. Pro realizaci nového kolejového lože bude jako násypový materiál kromě zrecyklovaného štěrkového lože využito i nové kamenivo. Zásah do zemědělských půd bude minimální a převážně dočasný. Lesní půdy budou ovlivněny rovněž nevýznamně. Přírodní vodní zdroje nebudou využívány.

Produkce odpadu – tak jako u obdobných záměrů dojde k přechodnému zvýšení produkce odpadů v období výstavby. Záměr předpokládá recyklaci/využití většiny odpadů, přičemž část z nich bude znovu využita při rekonstrukci železničního spodku (štěrkové lože). S ostatním odpadem bude nakládáno v souladu s platnou legislativou. Podrobný projekt nakládání s odpady je povinnou součástí projektové dokumentace.

Znečišťování a rušivé vlivy – tyto odpovídají rozsahu a účelu záměru a v souvislosti s tím, že se jedná o rekonstrukci stávající trati, nejsou tyto závažné,

přičemž eliminace vlivů je řešitelná v projektové přípravě záměru. Zvýšené vlivy lze předpokládat v souvislosti s realizací rekonstrukce, tyto však budou pouze dočasné a nikterak významné. Naopak lze v souvislosti s rekonstrukcí a modernizací tratě předpokládat ve fázi provozu i se snížením některých stávajících vlivů na životní prostředí.

Riziko nehod s ohledem zejména na používané látky nebo technologie – riziko havárie vlaků lze vzhledem k modernizaci a rekonstrukci trati a instalaci zabezpečovacího zařízení ohodnotit jako minimální.

2. Lokalizace záměru

Při přezkoumání ekologické citlivosti oblasti byly vzaty v úvahu parametry území, které může být ovlivněno záměrem, a byly zváženy s ohledem na:

Stávající způsob využití území – jedná se o revitalizaci části stávající železniční trati č. 190 spojující Plzeň a České Budějovice, konkrétně se jedná o úsek Nepomuk – Pačejov – Horažďovice předměstí, kdy stavební práce budou prováděny zejména v okolí ŽST Pačejov. Předmětný úsek trati prochází ve stávající trase, která vede především mimo zastavěné části přilehlých sídelních útvarů. Dotýká se zemědělských a lesních pozemků i pozemků sídelní zástavby. Záměr vede mimo chráněná území, na několika místech pak kříží prvky územního systému ekologické stability nebo se nachází v jejich blízkosti.

Relativní četnost, kvalitu a schopnost regenerace přírodních zdrojů – v oblasti se nenachází přírodní zdroje, které by mohly být záměrem narušeny nebo negativně ovlivněny.

Schopnost přírodního prostředí snášet zátěž se zvláštní pozorností na:

- a) *územní systém ekologické stability krajiny* – záměr protíná nadregionální biokoridor Štírka – Třemšín, dále se dotýká regionálního biokoridoru Kovčinský potok. Záměr je v kontaktu s nadregionálními a regionálními prvky územního systému ekologické stability (dále jen „ÚSES“). V dotčeném území (v okolí trasy železniční trati) se dále nacházejí i prvky ÚSES lokální úrovně.
- b) *zvláště chráněná území* – předmětný úsek železniční trati nekříží žádná zvláště chráněná území přírody. Nejbližší se nachází EVL Maňovický rybník a EVL Těchonická dráha. Vzhledem k tomu, že nedojde k záboru pozemků nacházejících se v předmětných EVL, lze z hlediska vlivu na předmět ochrany výše uvedených EVL významně negativní dopad realizace záměru vyloučit.
- c) *území přírodních parků* – v dotčeném území se nenachází žádné přírodní parky (nejbližší Přírodní park Kakov-Plánický hřeben se nachází ve vzdálenosti cca 1,5 km).
- d) *významné krajinné prvky* – v dotčeném území se nachází významné krajinné prvky (dále jen „VKP“). Nejbližšími VKP jsou vodoteče křížící trať, rybníky v sousedství trati a lesní pozemky podél trati.
- e) *území historického, kulturního nebo archeologického významu* – z hlediska archeologického významu je celé území zařazeno do ÚAN III. (území s archeologickými nálezy). Vzhledem k tomu, že kulturní památky ani archeologické naleziště se nevyskytují v blízkosti záměru, nedojde k jejich přímému ovlivnění. Všechny kulturní památky se nacházejí v dostatečné vzdálenosti od železniční tratě. Jelikož budou stavební práce omezeny výhradně na těleso trati, je dotčení kulturních památek vyloučeno.

- f) *území hustě zalidněná* – úsek předmětné železniční trati prochází v převážné části trasy mimo hustě zalidněné území a sídelní útvary, v místě rekonstrukce ŽST Pačejov však zasahuje do zastavěné části obce. S ohledem na dodržení příslušných hygienických limitů hluku nejsou navrženy žádné protihlukové stěny ani individuální protihluková opatření za účelem snížení hlukové zátěže.
- g) *území zatěžovaná nad míru únosného zatížení (včetně starých zátěží)* – dotčené území není územím zatěžovaným nad míru únosného zatížení, v trase navržené rekonstrukce a kabelizace úseku dráhy nebyly zjištěny staré ekologické zátěže, které by vyžadovaly sanační zásah, a nebyly zjištěny extrémní poměry, které by mohly mít vliv na proveditelnost navrhované stavby.

3. Charakteristické znaky možného dopadu

Po zvážení všech vlivů záměru ve vztahu k výše uvedeným kritériím vyjmenovaných v bodu 1 a 2, zejména s ohledem na: rozsah vlivů (zasazené území a populaci), povahu vlivů vzhledem k jejich přesahování státních hranic, velikost a komplexnost vlivů, pravděpodobnost vlivů, dobu trvání, četnost a vratnost vlivů, a po shromáždění všech vyjádření k předmětnému záměru ve zjišťovacím řízení, dospěl příslušný úřad k závěru, že záměr, jehož vlivy nepřesahují hranice České republiky, nebude dále posuzován podle zákona č. 100/2001 Sb., o posuzování vlivů na životní prostředí a o změně některých souvisejících zákonů (zákon o posuzování vlivů na životní prostředí), ve znění pozdějších předpisů. Potřebná opatření na eliminaci negativních vlivů na životní prostředí budou zapracována do projektové dokumentace záměru v dalších stupních přípravy. V tomto smyslu je vydáván rovněž tento závěr zjišťovacího řízení.

S ohledem na povahu a rozsah záměru, jeho umístění a charakteristiku předpokládaných vlivů záměru na veřejné zdraví a životní prostředí dospěl příslušný úřad k závěru, že záměr nemá významný vliv na životní prostředí.

Kopie výše uvedených vyjádření jsou v elektronické podobě k dispozici v Informačním systému EIA na internetových stránkách CENIA, české informační agentury životního prostředí (<http://www.cenia.cz/eia>), pod kódem záměru PLK1721, v sekci závěr zjišťovacího řízení.

Závěr zjišťovacího řízení nenahrazuje vyjádření dotčených správních úřadů, ani příslušná povolení podle zvláštních předpisů. Závěr zjišťovacího řízení není rozhodnutím vydaným ve správním řízení a nelze se proti němu odvolat.

Mgr. Jaroslav Nálevka
vedoucí oddělení IPPC a EIA

podepsáno elektronicky

Obdrží: - oznamovatel, dotčené správní úřady, dotčené územní samosprávné celky.